

월간 일본경제동향

2022년 7월호

Contents

〈통계 요약〉	1
I. 일본 무역 동향	
1. 한일 무역 동향	2
2. 일본 전체 무역 동향	5
II. 일본 직접투자 동향	
1. 한일 직접투자 동향	9
2. 일본 전체 직접투자 동향	10
III. 일본 인적교류 동향	
1. 한일 인적교류 동향	13
2. 일본 전체 인적교류 동향	15
IV. 일본경제 및 일본기업 동향	
1. 일본경제 상황 및 정책 방향	18
2. 일본경제 최근 동향	23
3. 일본기업 최근 동향	24



〈통계 요약〉

한일 무역의 2022년 6월 상황

	수출(백만\$, %)		수입(백만\$, %)		수지(백만\$)
	금액	증감률	금액	증감률	금액
한국 전체	57,626	5.2	60,200	19.4	-2,574
일본 부분	2,655	2.2	4,529	-1.5	-1,874
일본 비중	4.6		7.5		

주: 증감률은 전년동월대비 수치임

출처: 한국무역협회 무역통계 자료에 근거하여 작성

일본 전체 무역의 2022년 6월 상황

	2021년 6월	2022년 6월	증감률
수출(백만¥, %)	7,223,759	8,614,670	19.3
수입(백만¥, %)	6,854,376	10,013,136	46.1
수지(백만¥, %)	369,383	-1,398,466	

주: 증감률은 전년동월대비 수치임

출처: 재무성 무역통계 보도발표(2022년 7월 28일)에 근거하여 작성

한일 직접투자의 최근 상황

	2022년 3월		2022년 4월		2022년 5월	
	대외직접투자 (Net)	대내직접투자 (Net)	대외직접투자 (Net)	대내직접투자 (Net)	대외직접투자 (Net)	대내직접투자 (Net)
일본 전체(억¥)	7,589	6,464	10,826	2,761	10,787	4,153
한국 부분(억¥)	73	-417	87	74	279	114
한국 비중(%)	1.0	-	0.8	2.7	2.6	2.7

출처: 일본 재무성 직접투자 관련 속보(2022년 5월 12일, 6월 8일, 7월 8일)에 근거하여 작성

한일 인적교류의 2022년 6월 상황

한국방문 외국인 (명, %)				일본방문 외국인 (명, %)			
	2021년6월	2022년6월	증감률		2021년6월	2022년6월	증감률
전체(교포 포함)	77,029	227,713	195.6	전체	9,251	120,400	1,201.5
방한 일본인	875	5,855	569.1	방일 한국인	835	11,200	1,241.3
일본인 비중	1.14	2.57		한국인 비중	9.03	9.30	

출처: 한국관광공사 한국관광통계 및 일본정부관광국 방일외객수 통계에 근거하여 작성

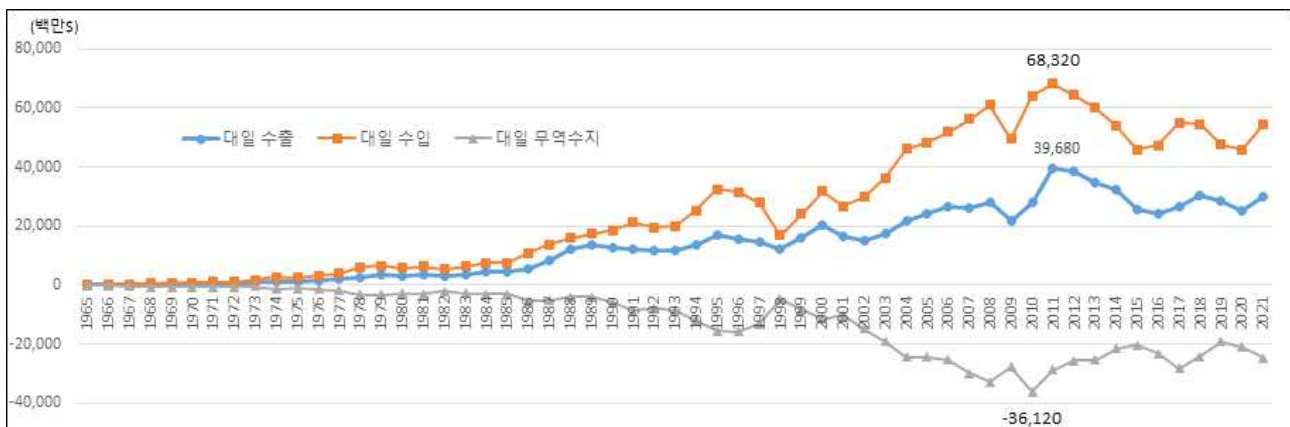
I. 일본 무역 동향

1. 한일 무역 동향

□ 한일 무역의 장기적 추세

- <그림1>에서 보는 바와 같이 한일 무역구조는 한국이 일본에 대해 만성적으로 적자를 내는 모습이었고, 한일 수출 및 수입의 규모는 2011년에 정점에 달한 이후 추세적으로 감소하는 경향을 보였음

<그림1> 한일 무역의 장기적 추세



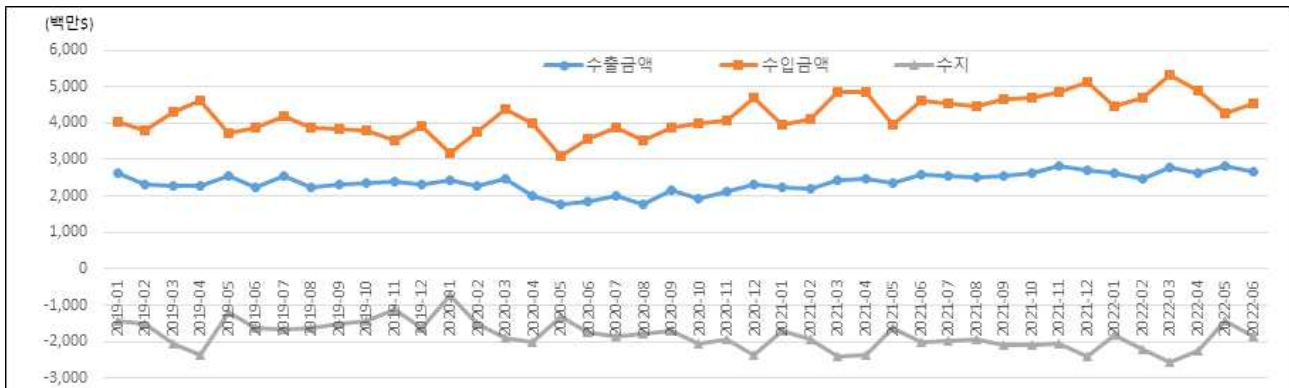
출처: 한국무역협회 무역통계 자료에 근거하여 작성

- 1965년 이후 통계에서 한 해도 예외 없이 한국의 대일(對日) 무역적자가 이어져 왔음
- 대일 수출은 2011년 683.2억 달러, 대일 수입은 2011년 396.8억 달러로 정점에 달한 다음 감소 추세를 보였음
- 대일 무역적자는 2010년 361.2억 달러로 정점에 달한 다음 감소 추세를 보였음
- 2021년에는 대일 수출(300.6억 달러)과 수입(546.4억 달러) 모두 전년대비 증가하였지만, 수입 증가액이 수출 증가액보다 더 커서 대일 무역적자(245.8억 달러)는 전년대비 증가하였음

□ 한일 무역의 최근 추세

- <그림2>를 살펴보면, 2019년 7월 일본의 수출규제 발표 이후 무역에 급격한 변화는 나타나지 않았고, COVID-19 발생 이후 대일(對日) 수출 수입이 감소 후 증가하는 추세를 보였고, 2022년 6월에는 전월대비 수출은 감소하였고 수입은 증가하였음

〈그림2〉 한일 무역의 최근 월별 추세



출처: 한국무역협회 무역통계 자료에 근거하여 작성

- 대일 수출은 COVID-19 발생 이후 2020년 4월부터 일시적으로 감소하였다가 다시 증가하는 추세를 보였는데, 2022년 6월에는 전월대비 감소하였음
- 대일 수입은 COVID-19 발생 이후 2020년 4월부터 일시적으로 감소하였다가 다시 증가하는 추세를 보였는데, 2022년 6월에는 전월대비 증가하였음
- 대일 무역적자는 COVID-19 발생 이후 2020년 5월에 일시적으로 감소하였다가 다시 증가 또는 정체하는 추세를 보였는데, 2022년 6월에는 전월대비 증가하였음

□ 한일 무역의 2022년 6월 상황

- <표1>은 한일 무역의 2022년 6월 상황을 나타내고 있는데, 대일(對日) 수출은 전년 동월대비 2.2% 증가하였고, 대일 수입은 동(同) 1.5% 감소하였음

〈표1〉 한일 무역의 2022년 6월 상황

	수출(백만\$, %)		수입(백만\$, %)		수지(백만\$)
	금액	증감률	금액	증감률	금액
한국 전체	57,626	5.2	60,200	19.4	-2,574
일본 부분	2,655	2.2	4,529	-1.5	-1,874
일본 비중	4.6		7.5		

주: 증감률은 전년동월대비 수치임

출처: 한국무역협회 무역통계 자료에 근거하여 작성

- 2022년 6월에 한국전체 수출이 전년동월대비 5.2% 증가하여 576.3억 달러가 되었고, 대일 수출은 동(同) 2.2% 증가하여 26.6억 달러가 되었음
- 2022년 6월에 한국전체 수입이 전년동월대비 19.4% 증가하여 602.0억 달러가 되었고, 대일 수입은 동(同) 1.5% 감소하여 45.3억 달러가 되었음

- 2022년 6월에 한국 전체 무역수지는 25.7억 달러 적자였고, 대일 무역수지는 18.7억 달러 적자였음
 - 2022년 6월에 한국 무역 전체에서 일본이 차지하는 비중은 수출 경우는 4.6%였고, 수입 경우는 7.5%였음
- <표2> 및 <표3>은 2022년 6월 대일(對日) 수출 및 수입 각각 MTI 코드 2단위 기준 상위 10개 품목의 상황을 나타내고 있는데, 수출 경우는 7개 품목이, 수입 경우는 4개 품목이 전년동월대비 증가하였음

<표2> 한국의 2022년 6월 대일(對日) 수출 상위 10개 품목

순위	품목명	2021년 6월(백만\$, %)			2022년 6월(백만\$, %)		
		수출금액	증감률	수지금액	수출금액	증감률	수지금액
	총계	2,597	40.4	-2,003	2,655	2.2	-1,874
1	광물성연료	404	109.3	361	407	0.7	353
2	철강제품	318	48.2	-294	330	4.1	-354
3	정밀화학제품	213	19.4	-153	312	46.5	-59
4	석유화학제품	181	111.5	-138	194	7.4	-71
5	전자부품	177	19.2	-385	182	3.0	-574
6	산업용전자제품	152	30.8	-113	160	5.6	-74
7	금속광물	176	98.7	102	114	-35.4	-19
8	농산물	104	16.7	83	99	-5.3	77
9	기계요소공구및금형	85	19.1	-46	75	-12.7	-46
10	산업기계	69	17.2	-145	73	5.9	-87

주: 품목명은 MTI코드 2단위 분류기준에 근거한 것이며, 증감률은 전년동월대비 수치임
출처: 한국무역협회 무역통계 자료에 근거하여 작성

<표3> 한국의 2022년 6월 대일(對日) 수입 상위 10개 품목

순위	품목명	2021년 6월(백만\$, %)			2022년 6월(백만\$, %)		
		수입금액	증감률	수지금액	수입금액	증감률	수지금액
	총계	4,599	28.7	-2,003	4,529	-1.5	-1,874
1	전자부품	562	19.9	-385	756	34.7	-574
2	철강제품	611	54.4	-294	684	12.0	-354
3	정밀기계	526	17.5	-479	531	0.9	-481
4	정밀화학제품	366	13.5	-153	371	1.5	-59
5	석유화학제품	319	106.3	-138	265	-16.8	-71
6	산업용전자제품	264	9.1	-113	234	-11.3	-74
7	플라스틱제품	213	19.3	-149	169	-20.6	-113
8	산업기계	214	37.9	-145	160	-25.3	-87
9	기초산업기계	184	11.4	-98	154	-16.6	-94
10	비철금속제품	151	37.0	-90	148	-1.6	-81

주: 품목명은 MTI코드 2단위 분류기준에 근거한 것이며, 증감률은 전년동월대비 수치임
출처: 한국무역협회 무역통계 자료에 근거하여 작성

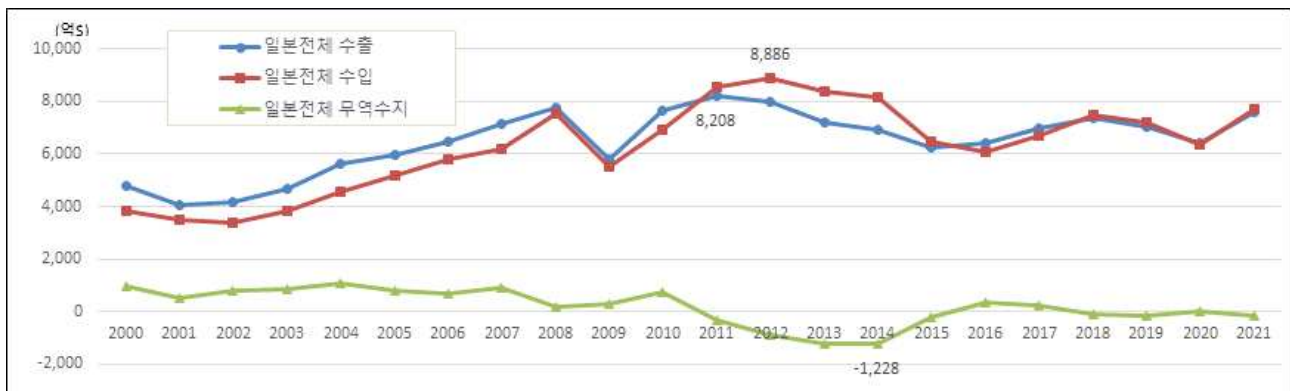
- 수출 경우는 상위 10개 품목 중 정밀화학제품(46.5%), 석유화학제품(7.4%), 산업기계(5.9%) 등 7개 품목이 전년동월대비 증가한 반면, 금속광물(-35.4%), 기계요소공구및 금형(-12.7%), 농산물(-5.3%) 3개 품목이 전년동월대비 감소하였음
- 수입 경우는 상위 10개 품목 중 전자부품(34.7%), 철강제품(12.0%), 정밀화학제품(1.5%), 정밀기계(0.9%) 4개 품목이 전년동월대비 증가한 반면, 산업기계(-25.3%), 플라스틱제품(-20.6%) 등 6개 품목이 전년동월대비 감소하였음

2. 일본 전체 무역 동향

□ 일본 전체 무역의 장기적 추세

- <그림3>에서 보는 바와 같이 일본은 2010년까지는 무역흑자를 달성해 왔으나, 동일본대지진이 발생한 2011년 이후 무역적자가 나타나기 시작함

<그림3> 일본 전체 무역의 장기적 추세



주: 각 수치는 재무성 엔화 기준 무역통계 자료를 JETRO가 달러로 환산한 값임

출처: JETRO 무역통계 자료에 근거하여 작성

- 수출은 2011년에 8,208억 달러로 정점에 달한 이후 감소하는 추세를 보였음
- 수입은 2012년에 8,886억 달러로 정점에 달한 이후 감소하는 추세를 보였음
- 무역수지는 동일본대지진 영향으로 2011년부터 2015년까지 적자, 2016년과 2017년 흑자, 2018년과 2019년 적자, 2020년 흑자, 2021년 적자로 나타남
- 2020년 일본전체 수출은 6,399억 달러, 수입은 6,357억 달러로 수출 및 수입 규모는 전년대비 감소하였지만, 무역수지는 42억 달러 흑자였음
- 2021년 일본전체 수출은 7,586억 달러, 수입은 7,716억 달러로 수출 및 수입 규모는 전년대비 증가하였지만, 무역수지는 130억 달러 적자였음

□ 일본 전체 무역의 2022년 6월 상황

- <표4>는 일본전체 무역의 2022년 6월 상황을 나타내고 있는데, 수출과 수입 모두 전년동월대비 증가하였고, 무역수지는 전년동월 흑자에서 당월 흑자로 전환되었음

<표4> 일본 전체 무역의 2022년 6월 상황

	2021년 6월	2022년 6월	증감률
수출(백만¥, %)	7,223,759	8,614,670	19.3
수입(백만¥, %)	6,854,376	10,013,136	46.1
수지(백만¥, %)	369,383	-1,398,466	

주: 증감률은 전년동월대비 수치임

출처: 재무성 무역통계 보도발표(2022년 7월 28일)에 근거하여 작성

- 수출은 광물성연료, 철강, 반도체등전자부품 등의 증가로 전년동월대비 19.3% 증가하여 8조 6,147억 엔이 되었음
- 수입은 원조유(原粗油), 석탄, 액화천연가스 등의 증가로 전년동월대비 46.1% 증가하여 10조 131억 엔이 되었음
- 무역수지는 전년동월 3,694억 엔 흑자에서 당월 1조 3,985억 엔 적자로 전환되었음
- <표5>는 일본전체 무역의 2022년 6월 지역별 상황을 나타내고 있는데, 일부 감소 지역도 있지만 수출 수입 모두 전반적으로 전년동월대비 증가하였음
 - 아시아 지역은 전체 수출의 57.1%, 수입의 45.0%를 차지하였는데, 수출 수입 모두 전년동월대비 증가하였고, 일본의 對아시아 무역수지는 4,066억 엔 흑자였음
 - 중국은 수출의 19.8%, 수입의 21.8%를 차지하였는데, 수출 수입 모두 전년동월대비 증가하였고, 일본의 對중(對中) 무역적자는 4,777억 엔이었음
 - 홍콩은 수출의 4.6%, 수입의 0.1%를 차지하였는데, 수출 수입 모두 전년동월대비 증가하였고, 일본의 對홍콩 무역흑자는 3,844억 엔이었음
 - 대만은 수출의 7.3%, 수입의 4.5%를 차지하였는데, 수출 수입 모두 전년동월대비 증가하였고, 일본의 對대만 무역흑자는 1,767억 엔이었음
 - 한국은 수출의 7.1%, 수입의 3.4%를 차지하였는데, 수출 수입 모두 전년동월대비 증가하였고, 일본의 對한(對韓) 무역흑자는 2,631억 엔이었음
 - 미국은 수출의 18.1%, 수입의 9.6%를 차지하였는데, 수출 수입 모두 전년동월대비 증가하였고, 일본의 對미(對美) 무역흑자는 5,937억 엔이었음
 - 서유럽 전체에 대해 수출 수입 모두 전년동월대비 증가하였음
 - 독일은 수출의 2.6%, 수입의 2.3%를 차지하였음
 - 영국은 수출의 1.6%, 수입의 0.8%를 차지하였음

〈표5〉 일본 전체 무역의 2022년 6월 지역별 상황

	수출(백만¥, %)			수입(백만¥, %)			수지(백만¥, %)	
	수출금액	구성비	증감률	수입금액	구성비	증감률	수지금액	증감률
총액	8,614,670	100.0	19.3	10,013,136	100.0	46.1	-1,398,466	-
아시아	4,916,993	57.1	18.8	4,510,398	45.0	36.0	406,595	-50.6
중국	1,705,236	19.8	7.4	2,182,903	21.8	33.3	-477,667	840.7
홍콩	397,550	4.6	14.3	13,113	0.1	20.9	384,437	14.0
대만	630,975	7.3	24.0	454,253	4.5	55.9	176,722	-18.8
대한민국	607,690	7.1	27.1	344,557	3.4	15.8	263,133	45.7
싱가포르	262,261	3.0	52.9	108,469	1.1	28.6	153,792	76.5
태국	378,115	4.4	22.4	298,446	3.0	23.4	79,669	18.6
말레이시아	187,432	2.2	32.0	264,038	2.6	50.9	-76,606	131.9
인도네시아	167,820	1.9	29.8	296,342	3.0	97.7	-128,522	523.8
필리핀	139,779	1.6	35.6	133,105	1.3	31.4	6,674	261.9
베트남	209,793	2.4	14.8	289,572	2.9	35.4	-79,779	155.9
인도	156,876	1.8	35.6	60,225	0.6	7.4	96,651	62.0
대양주	258,741	3.0	51.0	1,081,054	10.8	128.1	-822,313	171.7
호주	204,255	2.4	62.7	978,528	9.8	134.9	-774,273	166.0
뉴질랜드	43,733	0.5	73.4	44,980	0.4	44.7	-1,247	-78.7
북미	1,667,044	19.4	16.4	1,171,771	11.7	32.4	495,273	-9.4
미국	1,556,667	18.1	15.7	962,960	9.6	25.2	593,707	2.9
캐나다	110,376	1.3	27.9	207,921	2.1	80.0	-97,545	233.8
중남미	334,738	3.9	29.5	407,872	4.1	30.6	-73,134	35.5
서유럽	929,716	10.8	20.1	1,065,854	10.6	18.3	-136,138	7.6
독일	225,390	2.6	14.1	230,152	2.3	3.9	-4,762	-80.0
영국	133,906	1.6	20.1	77,652	0.8	27.6	56,254	11.1
프랑스	66,126	0.8	7.3	104,128	1.0	-4.0	-38,002	-18.8
네덜란드	133,096	1.5	15.6	26,741	0.3	2.4	106,355	19.4
이탈리아	55,267	0.6	23.8	142,302	1.4	21.2	-87,035	19.6
벨기에	83,296	1.0	20.5	27,767	0.3	-38.8	55,529	134.0
스위스	50,090	0.6	1.9	84,795	0.8	8.8	-34,705	20.6
스웨덴	16,292	0.2	36.0	40,996	0.4	28.2	-24,704	23.5
아일랜드	38,045	0.4	432.6	130,459	1.3	208.8	-92,414	163.3
스페인	28,338	0.3	30.3	72,650	0.7	25.0	-44,312	21.8
중부동부유럽/러시아등	161,326	1.9	-12.2	242,637	2.4	16.7	-81,311	234.1
중동	219,471	2.5	16.9	1,383,026	13.8	125.2	-1,163,555	173.0
아프리카	126,640	1.5	63.5	150,526	1.5	4.4	-23886	-64.2

주: 증감률은 전년동월대비 수치임

출처: 재무성 무역통계 보도발표(2022년 7월 28일)에 근거하여 작성

- <표6>은 일본전체 무역의 2022년 6월 품목별 상황을 나타내고 있는데, 수출 수입 모두 9개 품목 전부가 전년동월대비 증가하였음
- 수출 경우는 광물성연료(341.5%), 원료별제품(31.0%) 등 9개 품목 모두 전년동월대비 증가하였음
 - 수출 경우 증가기여도 측면에서는 기타(3.8%), 원료별제품(3.7%), 전기기기(3.0%) 등의 순으로 전년동월대비 증가하였음
 - 수입 경우는 광물성연료(137.2%), 화학제품(33.7%) 등 9개 품목 모두 전년동월대비 증가하였음
 - 수입 경우 증가기여도 측면에서는 광물성연료(23.4%), 전기기기(5.2%), 화학제품(4.0%) 등의 순으로 전년동월대비 증가하였음

<표6> 일본 전체 무역의 2022년 6월 품목별 상황

	수출(백만¥, %)				수입(백만¥, %)			
	수출금액	구성비	증감률	증감기여도	수입금액	구성비	증감률	증감기여도
총액	8,614,670	100.0	19.3	19.3	10,013,136	100.0	46.1	46.1
1 식료품	99,982	1.2	25.8	0.3	860,873	8.6	32.8	3.1
2 원료품	147,345	1.7	9.0	0.2	746,790	7.5	19.7	1.8
3 광물성연료	214,781	2.5	341.5	2.3	2,771,221	27.7	137.2	23.4
4 화학제품	1,058,811	12.3	19.6	2.4	1,087,500	10.9	33.7	4.0
5 원료별제품	1,131,325	13.1	31.0	3.7	920,484	9.2	29.3	3.0
6 일반기계	1,631,567	18.9	14.3	2.8	808,200	8.1	23.8	2.3
7 전기기기	1,505,022	17.5	17.1	3.0	1,450,190	14.5	32.3	5.2
8 수송용기기	1,552,598	18.0	3.4	0.7	288,158	2.9	5.2	0.2
9 기타	1,273,238	14.8	27.6	3.8	1,079,721	10.8	24.7	3.1

주: 증감률은 전년동월대비 수치임

출처: 재무성 무역통계 보도발표(2022년 7월 28일)에 근거하여 작성

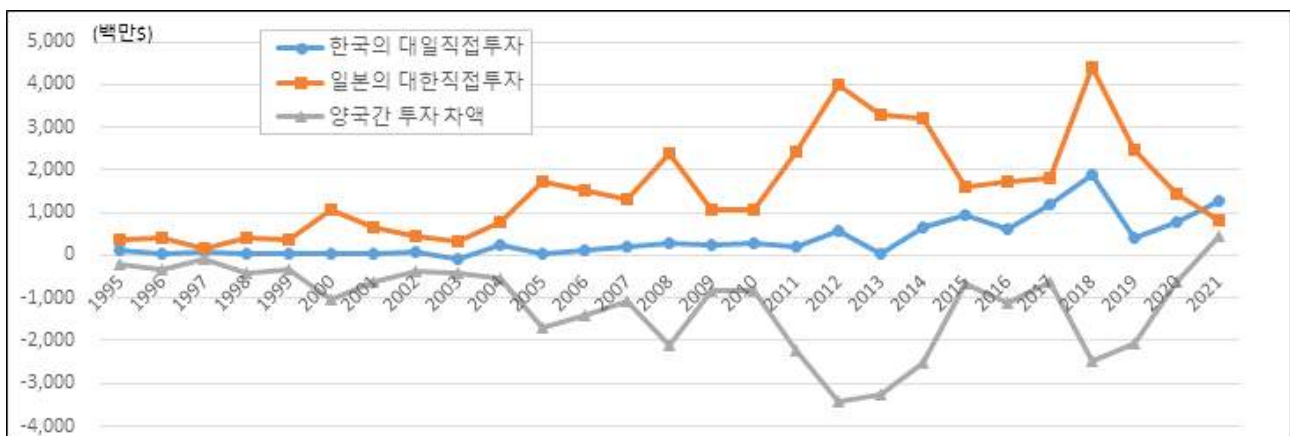
II. 일본 직접투자 동향

1. 한일 직접투자 동향

□ 한일 직접투자의 장기적 추세

- <그림4>에서 보는 바와 같이 일본의 대한(對韓)직접투자 금액(국제수지 기준)은 한국의 대일(對日)직접투자 금액(국제수지 기준)을 상회하는 추세를 보여 왔는데, 2021년에는 역전되었음

<그림4> 한일 직접투자의 장기적 추세



주: 해외직접투자 순(net)투자 기준(일본 재무성 및 일본은행 발표의 국제수지통계를 달러로 환산)이며, 국제수지통계 기준 변경에 따라 2013년 이전과 2014 이후 데이터의 연속성은 없음

출처: JETRO 직접투자통계에 근거하여 작성

- 한국의 대일직접투자는 전반적으로 증가하는 추세를 보여주었는데, 2021년 경우도 전년대비 증가하였음
- 일본의 대한직접투자는 전반적으로 증가하는 추세를 보여주었는데, 2019년, 2020년, 2021년에는 한일간 갈등 및 COVID-19 등으로 연속적으로 전년대비 감소하는 추세를 보여주었음
- 2021년 한국의 대일직접투자는 12.60억 달러였는데, 이는 일본의 대내직접투자 전체 273.25억 달러의 4.61%를 차지하였음
- 2021년 일본의 대한직접투자는 8.25억 달러였는데, 이는 일본의 대외직접투자 전체 1,498.14억 달러의 0.55%를 차지하였음
- 2021년 한국의 대일직접투자는 일본의 대한직접투자보다 4.35억 달러 많았음

□ 한일 직접투자의 최근 상황

- <표7>은 한일 양국간 직접투자의 최근 상황을 보여주고 있음

<표7> 한일 직접투자의 최근 상황

	2022년 3월		2022년 4월		2022년 5월	
	대외직접투자 (Net)	대내직접투자 (Net)	대외직접투자 (Net)	대내직접투자 (Net)	대외직접투자 (Net)	대내직접투자 (Net)
일본 전체(억¥)	7,589	6,464	10,826	2,761	10,787	4,153
한국 부분(억¥)	73	-417	87	74	279	114
한국 비중(%)	1.0	-	0.8	2.7	2.6	2.7

출처: 일본 재무성 직접투자 관련 속보(2022년 5월 12일, 6월 8일, 7월 8일)에 근거하여 작성

- 일본의 대외직접투자 전체 순투자는 2022년 4월 10,826억 엔에서 5월 10,787억 엔으로 소폭 감소하였음
- 한편, 일본의 대한(對韓)직접투자(대외직접투자 중 한국부분) 순투자는 2022년 4월 87억 엔에서 5월 279억 엔으로 증가하였고, 일본의 대외직접투자 전체 순투자에서 차지하는 한국 비중은 4월 0.8%에서 5월 2.6%로 증가하였음
- 일본의 대내직접투자 전체 순투자는 2022년 4월 2,761억 엔에서 5월 4,153억 엔으로 증가하였음
- 한편, 한국의 대일(對日)직접투자(대내직접투자 중 한국부분) 순투자는 2022년 4월 74억 엔에서 5월 114억 엔으로 증가하였고, 일본의 대내직접투자 전체 순투자에서 차지하는 한국 비중은 4월 및 5월에 2.7%였음

2. 일본 전체 직접투자 동향

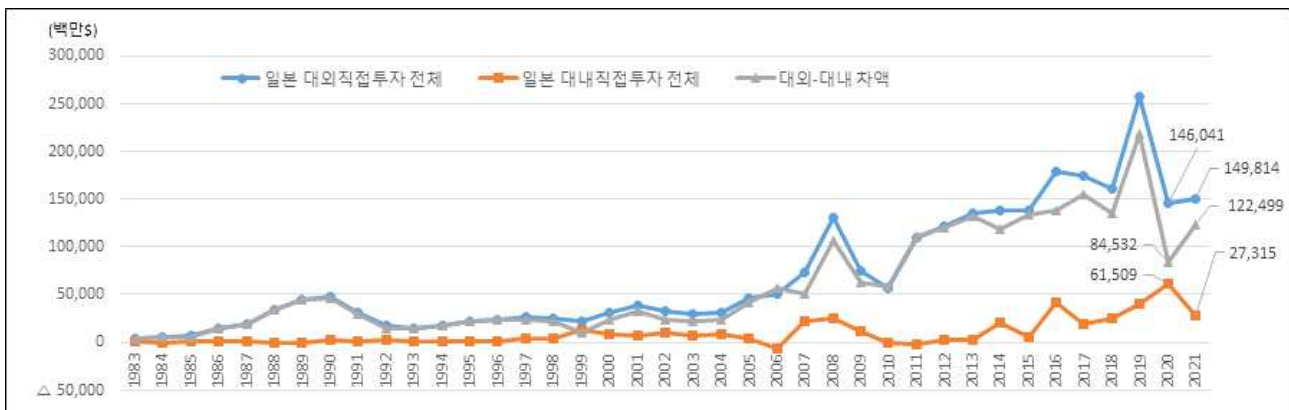
□ 일본 전체 직접투자의 장기적 추세

- <그림5>에서 보는 바와 같이 일본의 대외직접투자 금액(국제수지 기준)은 대내직접투자 금액(국제수지 기준)을 상회하는 추세를 보여 왔음
- 일본의 대외직접투자는 1985년 플라자합의를 계기로 급증한 이후 버블 붕괴로 감소 추세로 돌아섰으나, 2000년대 후반부터 본격적으로 증가하는 추세를 보여 왔음
- 그에 반해 대내직접투자는 2016년 이후 조금 증가하는 모습을 보였지만, 전반적으로 저조한 추세를 보여 왔음
- 대내직접투자가 저조했기 때문에 대외-대내 차액은 대외직접투자 경우와 유사한 추

세를 보여 왔음

- 2020년에는 대외직접투자는 전년대비 감소하여 1,460억 달러로 되었지만, 대내직접투자는 전년대비 증가하여 사상최대인 615억 달러에 달했으며, 대외-대내 차액은 전년대비 감소하여 845억 달러로 되었음
- 2021년에는 대외직접투자는 전년대비 증가하여 1,498억 달러, 대내직접투자는 전년대비 감소하여 273억 달러로 되었고, 대외-대내 차액은 전년대비 증가하여 1,225억 달러로 되었음

〈그림5〉 일본 전체 직접투자의 장기적 추세



주: 해외직접투자 순(net)투자 기준(일본 재무성 및 일본은행 발표의 국제수지통계를 달러로 환산)이며, 국제수지통계 기준 변경에 따라 2013년 이전과 2014 이후 데이터의 연속성은 없음

출처: JETRO 직접투자통계에 근거하여 작성

□ 일본 직접투자의 최근 상황

- <표8>은 2022년 5월 일본전체의 직접투자 상황을 보여주고 있음
 - 대외직접투자 순투자는 10,787억 엔이었으며, 대내직접투자 순투자는 4,153억 엔이었음
- 대외직접투자 전체 순투자는 실행이 회수보다 많아 10,787억 엔(실행 38,849; 회수 29,061)으로 플러스였음
 - 대외직접투자 순투자는 지역별로 북미(48.2%), 유럽(24.4%), 아시아(17.8%), 중남미(9.4%) 등의 순으로 이루어졌고, 중동은 마이너스였음
 - 단일 국가 기준에서는 대외직접투자 순투자가 많이 이루어진 곳은 미국(5,126억 엔), 영국(722억 엔), 싱가포르(656억 엔) 등이었음
- 대내직접투자 전체 순투자는 실행이 회수보다 많아 4,153억 엔(실행 30,720; 회수 26,567)으로 플러스였음

- 대내직접투자 순투자는 지역별로 대양주(52.2%), 유럽(25.0%), 북미(12.0%) 등으로부터의 투자가 많았음
- 단일 국가 기준에서 대내직접투자 플러스 순투자를 많이 한 곳은 호주(2,184억 엔), 스위스(692억 엔), 네덜란드(610억 엔) 등이었음

〈표8〉 일본 전체 직접투자의 2022년 5월 상황

	대외직접투자(억 엔, %)				대내직접투자(억 엔, %)			
	실행 Execution	회수 Withdrawal	순투자 Net	순투자 구성비	실행 Execution	회수 Withdrawal	순투자 Net	순투자 구성비
합계	39,849	29,061	10,787	100.0	30,720	26,567	4,153	100.0
아시아	7,076	5,158	1,918	17.8	5,710	5,319	390	9.4
중국	1,248	920	328	3.0	1,385	1,391	-5	-0.1
홍콩	274	249	25	0.2	823	547	276	6.6
대만	194	51	143	1.3	37	19	19	0.5
한국	340	62	279	2.6	131	16	114	2.7
싱가포르	3,859	3,203	656	6.1	3,206	3,184	22	0.5
태국	344	192	152	1.4	99	149	-50	-1.2
인도네시아	183	142	41	0.4	1	—	1	0.0
말레이시아	144	60	84	0.8	18	12	6	0.1
필리핀	100	109	-9	-0.1	0	—	0	0.0
베트남	274	100	174	1.6	1	1	1	0.0
인도	29	15	14	0.1	-0	0	-1	0.0
북미	15,940	10,742	5,198	48.2	7,142	6,642	500	12.0
미국	15,634	10,509	5,126	47.5	7,131	6,642	489	11.8
캐나다	305	233	72	0.7	11	—	11	0.3
중남미	1,412	401	1,012	9.4	180	123	57	1.4
멕시코	177	126	52	0.5	—	—	—	—
브라질	131	52	79	0.7	—	—	—	—
케이만제도	221	71	150	1.4	73	78	-5	-0.1
대양주	442	441	1	0.0	5,846	3,679	2,167	52.2
호주	326	326	-0	0.0	5862	3678	2,184	52.6
뉴질랜드	109	107	1	0.0	1	1	0	0.0
유럽	14,131	11,503	2,627	24.4	11,839	10,802	1,037	25.0
독일	2,245	1,889	356	3.3	2,335	1,901	433	10.4
영국	3,541	2,819	722	6.7	3,864	4,109	-244	-5.9
프랑스	148	250	-102	-0.9	639	897	-258	-6.2
네덜란드	730	364	366	3.4	1,764	1,154	610	14.7
이탈리아	18	9	10	0.1	1,321	1,327	-6	-0.1
벨기에	1,963	2,203	-240	-2.2	532	463	69	1.7
룩셈부르크	1,662	1,223	439	4.1	47	5	41	1.0
스위스	158	145	13	0.1	1,000	309	692	16.7
스웨덴	210	91	119	1.1	14	11	3	0.1
스페인	209	—	209	1.9	158	158	-0	0.0
러시아	28	—	28	0.3	—	—	—	—
중동	83	167	-84	-0.8	4	3	1	0.0
아프리카	765	650	115	1.1	0	—	0	0.0

출처: 일본 재무성 직접투자 관련 속보(2022년 7월 8일)에 근거하여 작성

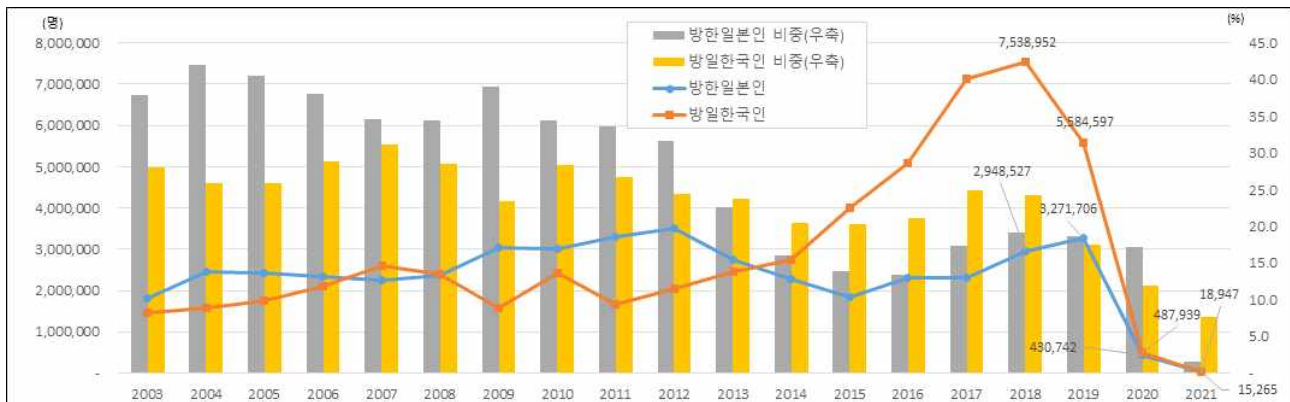
Ⅲ. 일본 인적교류 동향

1. 한일 인적교류 동향

□ 한일 인적교류의 장기적 추세

- <그림6>에서 보는 바와 같이 2014년부터 방일한국인 수가 방한일본인 수를 초월하였으나, 2019년에 방일한국인 수가 크게 감소하였고, COVID-19 영향으로 2020년에 이어 2021년에도 방일한국인 및 방한일본인 양쪽 모두 크게 감소하였음

<그림6> 한일 인적교류의 장기적 추세



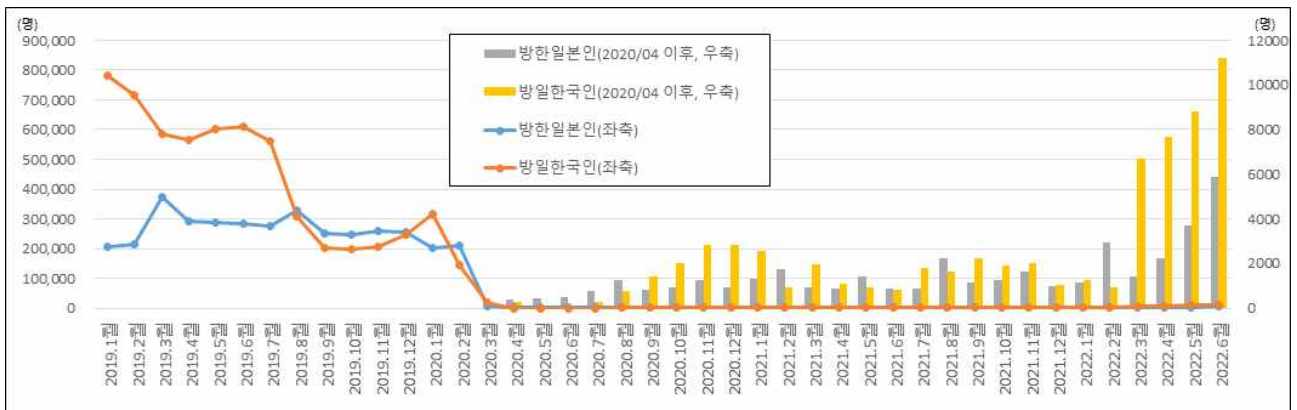
출처: 한국관광공사 한국관광통계 및 일본정부관광국 방일외객수 통계에 근거하여 작성

- 방한일본인 수는 2013년부터 감소 추세를 보이다가 2016년부터 다시 증가 추세로 바뀌었고, 2019년에는 한일 갈등에도 불구하고 전년대비 증가하여 3,271,706명에 달하였으나, COVID-19 영향으로 2020년에는 430,742명으로, 2021년에는 15,265명으로 감소하였음
- 방한외국인 중 일본인 비중은 2004년에는 42.0%에 달할 정도로 높았으나 이후 전반적으로 감소하는 추세를 보였고, 2019년 18.7%, 2020년 17.1%에서 2021년에는 1.6%로 감소하였음(방한외국인 총수는 2019년 17,502,756명, 2020년 2,519,118명, 2021년 967,003명)
- 방일한국인 수는 2012년부터 증가 추세를 보여 2018년에 7,538,952명으로 정점에 달한 이후, 2019년에 일본의 수출규제 영향으로 감소하여 5,584,597명이 되었고, COVID-19 영향으로 2020년에 487,939명, 2021년에 18,947명으로 감소하였음
- 방일외국인 중 한국인 비중은 2010년대 방일한국인 수 증가에도 불구하고 전반적으로 감소하는 추세를 보였고(방일외국인 총수의 증가에 기인), 2019년 17.5%에서 2020년 11.9%, 2021년에는 7.7%로 감소하였음(방일외국인 총수는 2019년 31,882,049명, 2020년 4,115,828명, 2021년 245,862명)

□ 한일 인적교류의 최근 추세

- <그림7>은 한일 인적교류의 최근 월별 추세를 나타내고 있는데, 2020년 3월부터 COVID-19 영향으로 방한일본인 방일한국인 양쪽 모두 급격하게 감소하였으나 이후 미미하지만 증가 또는 감소하는 추세를 보이고 있음

<그림7> 한일 인적교류의 최근 월별 추세



출처: 한국관광공사 한국관광통계 및 일본정부관광국 방일외객수 통계에 근거하여 작성

- 방한일본인 수는 일본의 수출규제 발표 이후에도 큰 변화 없이 월 25만 명 전후를 유지해 오다가 2020년 3월부터 급감하였음
- 방한일본인 수는 COVID-19 영향으로 2020년 3월부터 급감하였다가 이후 미미하지만 증가 또는 감소하는 추세를 보임(2021년 1월 1,299명, 2월 1,719명, 3월 949명, 4월 872명, 5월 1,403명, 6월 875명, 7월 881명, 8월 2,258명, 9월 1,142명, 10월 1,237명, 11월 1,623명, 12월 1,007명, 2022년 1월 1,162명, 2월 2,934명, 3월 1,397명, 4월 2,231명, 5월 3,701명, 6월 5,855명)
- 방일한국인 수는 2019년 8월부터 급격한 감소 추세를 보였으나, 11월에 증가 추세로 돌아섰다가 2020년 2월부터 감소 그리고 3월부터 급감하였음
- 방일한국인 수는 COVID-19 영향으로 2020년 3월부터 급감하였다가 이후 미미하지만 증가 또는 감소하는 추세를 보임(2021년 1월 2,535명, 2월 910명, 3월 1,956명, 4월 1,076명, 5월 950명, 6월 835명, 7월 1,808명, 8월 1,647명, 9월 2,224명, 10월 1,921명, 11월 2,021명, 12월 1,064명, 2022년 1월 1,264명, 2월 913명, 3월 6,694명, 4월 7,699명, 5월 8,800명, 6월 11,200명)

□ 한일 인적교류의 2022년 6월 상황

- <표9>는 한일 인적교류의 2022년 6월 상황을 나타내고 있는데, 교류인원이 COVID-19 영향으로 인해 2019년동월대비 방한일본인 및 방일한국인 모두 크게 감소하였으나, 전년동월대비로는 방한일본인 및 방일한국인 모두 증가하였음

<표9> 한일 인적교류의 2022년 6월 상황

한국방문 외국인 (명, %)				일본방문 외국인 (명, %)			
	2021년6월	2022년6월	증감률		2021년6월	2022년6월	증감률
전체(교포 포함)	77,029	227,713	195.6	전체	9,251	120,400	1201.5
방한 일본인	875	5,855	569.1	방일 한국인	835	11,200	1241.3
일본인 비중	1.14	2.57		한국인 비중	9.03	9.30	

출처: 한국관광공사 한국관광통계 및 일본정부관광국 방일외객수 통계에 근거하여 작성

- 2022년 6월 방한외국인(교포 포함) 전체 수는 227,713명으로 전년동월대비 195.6% 증가하였고, 방한일본인 수는 5,855명으로 전년동월대비 569.1% 증가하였음
- 방한외국인 중 일본인 비중은 2021년 6월 1.14%에서 2022년 6월 2.57%로 증가하였음
- 2022년 6월 방일외국인 전체 수는 120,400명으로 전년동월대비 1201.5% 증가하였고, 방일한국인 수는 11,200명으로 전년동월대비 1241.3% 증가하였음
- 방일외국인 중 한국인 비중은 2021년 6월 9.03%에서 2022년 6월 9.30%로 증가하였음

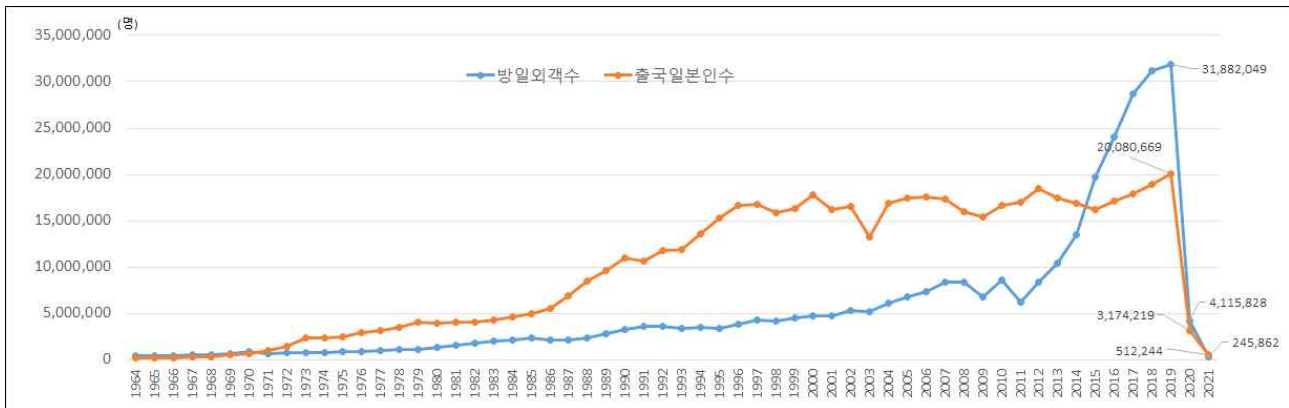
2. 일본 전체 인적교류 동향

□ 일본 전체 인적교류의 장기적 추세

- <그림8>은 일본 인적교류의 장기적 추세를 보여주고 있는데, 2015년 이후 방일외객수가 출국일본인수를 초월하였으나, 2020년과 2021년에는 COVID-19 영향으로 양쪽 모두 전년대비 크게 감소하였음
- 1964년 이후 1970년까지는 방일외객수가 출국일본인수를 초월하였으나 1971년부터 후자가 전자를 초월하기 시작함
- 1971년부터 2014년까지 출국일본인수가 방일외객수를 초월하였으나, 2015년부터 후자가 전자를 초월하기 시작함
- 아베 정부의 적극적인 외국관광객 유치로 인해 방일외객수는 2019년에 31,882,049명에 달하였는데, 이는 출국일본인수 20,080,669명보다 11,801,380명 더 많음

- COVID-19 영향으로 인해 2020년부터 방일외객수와 출국일본인수 모두 감소하였는데, 방일외객수는 2020년 4,115,828명, 2021년 245,862명으로, 출국일본인수는 2020년 3,174,219명, 2021년 512,244명으로 되었음

〈그림8〉 일본 전체 인적교류의 장기적 추세



출처: 일본정부관광국 통계에 근거하여 작성

□ 일본 인적교류의 2022년 6월 상황

- <표10>은 2022년 6월 방일외객수의 국가별 상황을 나타내고 있는데, 그 전체 수가 COVID-19 영향으로 2019년동월대비 크게 감소하였고, 전년(2021년)동월대비로는 증가하였음
- 2022년 6월 방일외객 전체 수는 120,400명으로 2019년동월(2,880,041명)대비 95.8% 감소하였고, 전년동월(9,251명)대비 1201.5% 증가하였음
- 방일외객 중 한국인 수는 11,200명으로 전체의 9.3%를 차지하였으며, 이는 전년동월 대비 1241.3% 증가한 수치임
- 방일외객 중 중국인 수는 14,700명으로 전체의 12.2%를 차지하였으며, 이는 전년동월 대비 645.1% 증가한 수치임
- 방일외객 중 대만인 수는 2,400명으로 전체의 2.0%를 차지하였으며, 이는 전년동월 대비 700.0% 증가한 수치임
- 방일외객 중 인도네시아인 수는 7,000명으로 전체의 5.8%를 차지하였으며, 이는 전년동월 대비 1383.1% 증가한 수치임
- 방일외객 중 필리핀 수는 5,900명으로 전체의 4.9%를 차지하였으며, 이는 전년동월 대비 1405.1% 증가한 수치임
- 방일외객 중 베트남인 수는 22,900명으로 전체의 19.0%를 차지하였으며, 이는 전년

동월대비 5404.8% 증가한 수치임

- 방일외객 중 미국인 수는 9,700명으로 전체의 8.1%를 차지하였으며, 이는 전년동월 대비 734.8% 증가한 수치임

〈표 10〉 방일외객수의 2022년 6월 상황

국가·지역	2019년 6월		2021년 6월		2022년 6월		2019년 동월대비 증감률 (%)	2021년 동월대비 증감률 (%)
	방일외객수 (명)	비중 (%)	방일외객수 (명)	비중 (%)	방일외객수 (명)	비중 (%)		
전체	2,880,041	100.0	9,251	100.0	120,400	100.0	-95.8	1201.5
한국	611,867	21.2	835	9.0	11,200	9.3	-98.2	1241.3
중국	880,651	30.6	1,973	21.3	14,700	12.2	-98.3	645.1
대만	461,085	16.0	300	3.2	2,400	2.0	-99.5	700.0
홍콩	209,030	7.3	53	0.6	800	0.7	-99.6	1409.4
태국	62,984	2.2	139	1.5	2,500	2.1	-96.0	1698.6
싱가포르	47,264	1.6	40	0.4	1,400	1.2	-97.0	3400.0
말레이시아	30,534	1.1	106	1.1	1,200	1.0	-96.1	1032.1
인도네시아	49,290	1.7	472	5.1	7,000	5.8	-85.8	1383.1
필리핀	46,842	1.6	392	4.2	5,900	4.9	-87.4	1405.1
베트남	35,419	1.2	416	4.5	22,900	19.0	-35.3	5404.8
인도	15,359	0.5	68	0.7	3,500	2.9	-77.2	5047.1
호주	37,283	1.3	116	1.3	1,600	1.3	-95.7	1279.3
미국	175,491	6.1	1,162	12.6	9,700	8.1	-94.5	734.8
캐나다	25,402	0.9	110	1.2	1,200	1.0	-95.3	990.9
멕시코	5,676	0.2	83	0.9	300	0.2	-94.7	261.4
영국	25,801	0.9	338	3.7	2,000	1.7	-92.2	491.7
프랑스	21,317	0.7	195	2.1	2,400	2.0	-88.7	1130.8
독일	15,697	0.5	183	2.0	2,100	1.7	-86.6	1047.5
이탈리아	11,357	0.4	101	1.1	1,000	0.8	-91.2	890.1
스페인	9,762	0.3	108	1.2	500	0.4	-94.9	363.0
러시아	8,844	0.3	145	1.6	500	0.4	-94.3	244.8
중동지역	7,747	0.3	114	1.2	800	0.7	-89.7	601.8
기타	85,339	3.0	1,802	19.5	24,800	20.6	-70.9	1276.2

출처: 일본정부관광국 통계에 근거하여 작성

Ⅳ. 일본경제 및 일본기업 동향

1. 일본경제 상황 및 정책 방향

□ 일본 정부의 2022년 7월 경제 상황 판단 (내각부 월례경제보고, 2022년 7월 26일)

○ 일본 경제의 최근 주요 지표는 <표11>과 같음

<표11> 일본 주요 경제지표

	2020년	2021년	2021년 10-12월	2022년 1-3월	2022년 4-6월	2022년 3월	2022년 4월	2022년 5월	2022년 6월
<GDP> 실질국내총지출(GDP)	-4.5	1.7	0.4	0.4					
<개인소비> 실질총고용자소득	-1.8	1.2	0.2	0.0		0.8	-1.0	-1.7	
<민간설비투자> 자본재출하지수(수송기계제외)	-9.5	13.2	9.5	4.4		5.5	-2.5	-1.9	
<주택건설> 신설주택착공호수(만호) 증감률	81.5 -9.9	85.6 5.0	85.5 6.1	87.3 4.9		92.7 6.0	88.5 2.4	82.8 -4.3	
<공공투자> 공공공사 수주액	5.5	-0.9	-13.9	-9.9		-2.2	0.4	-21.5	
<수출입> 수출수량 수입수량	-11.7 -6.4	12.2 5.1	1.3 1.4	-0.8 1.3	P -3.1 P -1.2	-1.4 0.0	-4.4 -9.0	-3.5 P 4.7	P -1.4 P 1.3
<생산> 광공업생산지수	-10.4	5.6	0.9	-0.6		-1.7	-4.9	-3.1	
<법인경상이익-재무성> 전체규모-전체산업	-27.3	41.8	24.7	13.7					
<도산> 기업도산건수(건) 증감률	7,773 -7.2	6,030 -22.4	1,539 -12.1	1,504 -3.2	1,556 4.4	593 -6.4	486 1.8	524 11.0	546 0.9
<고용상황> 완전실업률	2.8	2.8	2.7	2.7		2.6	2.5	2.6	
<물가> 국내기업물가 소비자물가(종합-고정기준)	-1.2 0.0	4.5 -0.2	8.4 0.5	9.2 0.9	P 9.5 2.4	9.3 1.2	9.9 2.5	9.3 2.5	P 9.2 2.4
<금융> 닛케이평균주가(엔) 환율(엔/\$)	22,705 106.73	28,836 109.89	28,810 113.70	27,156 116.32	26,891 129.71	26,584 118.51	27,043 126.04	26,653 128.78	26,958 133.86

주: 각 수치는 특별한 언급이 없는 경우 전년동기대비 증감률이며, P는 속보치

출처: 일본 내각부 월례경제보고(2022년 6월, 7월 등) 주요경제지표 중 일부 발췌하여 작성한 것이며, 정확한 수치를 파악하기 위해서는 일본어 원본을 참조하기 바람

[소비 및 투자 등의 수요]

○ 개인소비는 완만하게 회복하고 있음

- 수요측 통계인 ‘가계조사’ (5월)에서는 실질소비지출은 전월대비 1.9% 감소하였고,

판매측 통계인 ‘상업동태통계’ (5월)에서는 소매업판매액이 전월대비 0.7% 증가하였음

- 실질총고용자소득은 보합권내로 되어 있고, 소비자 심리는 하락세가 멈추는 조짐이 보임
- 최근 상황에 관한 의견을 들어보면, 신차판매대수는 회복 움직임에 답보 상태가 보임
- 가전판매는 대체적으로 보합 상태임
- 여행 및 외식은 회복되고 있음
- 향후 전망에 관해서는 감염대책에 만전을 기하면서 경제사회 활동의 정상화가 진전되는 가운데 회복되어 갈 것으로 기대됨

○ 설비투자는 회복 움직임이 보임

- 수요측 통계인 ‘법인기업통계계보(季報)’ (1-3월기 조사, 소프트웨어 포함)를 보면, 2022년 1-3월기는 전기(前期)대비 0.3% 증가하였고, 업종별로는 제조업이 동(同) 1.7% 증가, 비제조업이 동(同) 0.3% 감소하였음
- 기계설비투자의 공급측 통계인 자본재총공급(국내대상 출하 및 수입)은 회복 움직임이 보이고, 소프트웨어 투자는 완만하게 증가하고 있음
- 일본은행 短觀(전국기업단기경제관측조사)(6월 조사)에 따르면, 전체산업의 2022년도 설비투자 계획은 증가가 예상되고 있음
- 短觀에 따른 기업의 설비판단은 대체적으로 보합상태로 되어 있음
- 선행지표를 보면, 기계수주는 회복 움직임이 보이고, 건축공사비 예정액도 회복 움직임이 보임
- 향후 전망에 관해서는 기업수익의 개선 등을 배경으로 회복 경향이 계속될 것으로 기대됨

○ 주택건설은 바닥이 견고하게 움직이고 있음

- 자가주택 착공은 보합상태로 되어 있음
- 임대주택 및 분양주택 착공은 바닥이 견고하게 움직이고 있음
- 총 호수는 5월에 전월대비 6.5% 감소인 연율 82.8만호로 되었음
- 수도권 맨션 총판매호수는 대체적으로 보합상태로 되어 있음
- 향후 전망에 관해서는 바닥이 견고하게 추이할 것으로 예상됨

○ 공공투자는 바닥이 견고하게 움직이고 있음

- 5월 공공공사 실적은 전월대비 2.9% 증가, 6월 공공공사 청부금액은 전월대비 7.0%

증가, 5월 공공공사 수주액은 전월대비 28.4% 감소하였음

- 향후 전망에 관해서는 보정예산의 효과도 있어서 바닥이 견고하게 추이할 것으로 예상됨
- 수출은 대체적으로 보합 상태이며, 수입은 회복 움직임이 보이고, 무역 및 서비스 수지는 적자로 나타나고 있음
 - 수출은 대체적으로 보합 상태임
 - 감염증에 따른 인바운드 쪽 영향에 관해서는 6월 방일외객수는 2019년 대비 95.8% 감소하였음
 - 수입은 회복 움직임이 보임
 - 5월 무역수지는 수입금액 증가로 적자폭이 확대되었고, 서비스수지는 적자폭이 축소되었음

[기업 활동 및 고용]

- 생산은 회복 움직임에 담보상태가 보임
 - 광공업생산지수는 5월에 전월대비 7.5% 감소하였고, 광공업재고지수는 5월에 전월 대비 0.9% 감소하였음
 - 제조공업생산예측조사에 따르면 6월은 전월대비 12.0% 증가, 7월은 전월대비 2.5% 증가할 것으로 예상되고 있음
 - 업종별로 보면 수송기계는 회복에 담보 상태가 보이고, 생산용 기계 및 전자부품·디바이스는 증가 추세가 둔화하고 있음
 - 생산의 향후 전망에 관해서는 회복 쪽으로 움직일 것으로 기대되지만, 공급 측면에서의 제약 등에 따른 하향 리스크에 주의할 필요가 있음
 - 현재 상황에 관해 의견조사 결과 등을 고려해 보면, 제3차 산업 활동은 완만하게 회복되고 있음
- 기업 이익은 일부 약세가 보이지만 전체적으로 보면 개선되고 있고, 기업의 업황 판단 경우는 회복 움직임에 담보 상태가 보이고, 도산건수는 대체적으로 보합 상태임
 - 법인기업통계계보(1-3월기)에 따르면, 2022년 1-3월기 경상이익은 전년대비 13.7% 증가, 전기 대비 0.2% 증가로 나타남
 - 기업의 업황 판단에는 회복 움직임에 담보 상태가 보임

- 도산 건수는 대체적으로 보합 상태인데, 5월 524건 이후 6월은 546건으로 나타남
- 고용 상황은 회복되고 있음
 - 완전실업률은 5월에 전월대비 0.1% 포인트 상승하여 2.6%로 됨
 - 노동력 인구 및 취업자수는 감소하였고, 완전실업자수는 증가하였음
 - 취업률은 회복되고 있고, 신규구인수, 유효구인배율 및 제조업 잔업시간은 회복되고 있음
 - 임금 경우는 정기급여는 최근 완만하게 증가하고 있고, 현금급여총액은 보험권내로 되어 있으며, 그 결과 실질총고용자소득은 보험권내로 되어 있음
 - 일본은행 短觀(6월 조사)에 따르면 기업의 고용인원 판단은 부족초과로 나타남
 - 또한 당장의 상황에 관해서는 일일 유효구인건수나 민간의 구인 동향은 회복되고 있음
 - 향후 전망에 관해서는 회복되어 갈 것으로 기대됨

[물가 및 금융]

- 일본 국내기업물가는 상승하고 있고, 소비자물가는 상승하고 있음
 - 6월 국내기업물가는 전월대비 0.7%로 나타났고, 수입물가(엔 기준)는 상승하고 있음
 - 기업 대상 서비스 가격 기조를 ‘국제운수를 제외한 기준’으로 보면 완만하게 상승하고 있음
 - 소비자 물가 기조를 ‘신선식품 및 에너지를 제외한 종합’ 기준으로 살펴보면 상승하고 있음
 - 물가상승을 예상하는 세대의 비율을 ‘소비동향조사’ (2인 이상 세대)로 살펴보면, 6월에는 전월대비 0.2% 포인트 감소하여 94.2%로 됨
 - 향후 전망에 관해서는 소비자 물가(신선식품 및 에너지를 제외한 종합)는 당분간 상승해 갈 것으로 예상됨
- 주가(닛케이평균주가)는 상승-하락-상승 하였고, 엔/달러 환율은 엔저 이후 엔고로 추이함
 - 주가는 26,200엔대에서 27,000엔대로 상승하였다가 25,900엔대까지 하락한 후 27,900엔대까지 상승함
 - 엔/달러 환율은 135엔대에서는 138엔대까지 엔저로 추이하다가 137엔대까지 엔고 방향으로 추이함

- 단기금리를 보면 무담보콜금리는 -0.04%대에서 -0.00%대로 추이함
- 기업금융에 관해서는 기업의 자금조달 상황은 개선되는 경향을 보임
- 금융기관의 대출 평균잔고(전국은행)는 전년대비 1.5%(6월) 증가하였음
- 머니터리 베이스(본원통화 평균잔고)는 전년대비 3.9%(6월) 증가하였고, M2는 전년대비 3.3%(6월) 증가하였음

□ 일본 정부의 2022년 7월 정책 방향 (내각부 월례경제보고, 2022년 7월 26일)

- 일본 정부는 금후에도 대담한 금융정책, 기동적인 재정정책, 민간투자를 환기하는 성장전략을 일체적으로 추진하는 경제재정 운영의 틀을 견지하고, 민간수요 주도의 자율적인 성장과 디플레이션 탈피를 위해 경제상황 등을 주시하고, 주저 없이 기동적인 거시경제 운영을 실행해 나감
- ‘코로나극복·신시대개척을 위한 경제대책’을 구체화하는 2021년도 보정예산 및 2022년도 예산을 신속하고 적절하게 집행함
 - ‘코로나 재난에서의 「원유가격·물가급등 등 종합긴급대책」’을 실행함과 더불어, ‘물가·임금·생활종합대책본부’에서 물가·경기 상황을 파악하여 예비비를 기동적으로 활용하면서, 상황에 맞는 신속하고 종합적인 대응에 끊임없이 들어감
- 그 위에 6월 7일에 각의 결정한 골태방침(骨太方針)2022 및 새로운 자본주의의 그랜드 디자인 및 실행계획에 들어가 있는 시책을 착실히 실행함과 더불어, 이를 앞으로 추진시키기 위한 종합적인 방책을 조속히 구체화하고 실행에 옮김
- 일본은행에 있어서는 중소기업 등의 자금조달 지원에 만전을 기함과 더불어 금융시장의 안정을 유지한다는 관점에서 금융완화를 계속하는 조치가 취해져 있음
 - 일본은행에 대해서는 경제·물가·금융상황을 고려하면서 2%의 물가안정 목표를 지속적이고 안정적으로 실현할 것을 기대함

2. 일본경제 최근 동향

□ 일본정부의 에너지 정책 관련 동향

○ 사할린2 프로젝트

- 러시아 푸틴 대통령이 일본기업이 참가하고 있는 러시아 극동 자원 프로젝트 사할린2를 정부의 관리하에 둔다는 대통령령에 서명했음
- 미쓰이물산이 12.5%, 미쓰비시상사가 10%를 출자한 사할린2의 자산을 러시아가 새로 설립하는 운영회사에 이관함
- 이에 대해 기하라 세이지 관방부장관은 7월 1일 기자회견에서 “우리나라의 자원과 관련된 권익이 훼손되는 일은 없어야 한다.” 고 강조했다
- 사할린2에서 생산하는 LNG의 약 60%는 일본을 대상으로 하고 있는데, 공급이 중단될 경우 일본의 에너지 안정 공급에 차질이 생길 수 있음
- LNG는 석탄이나 석유와 비교해 대체조달처의 확보가 어려운 것으로 알려졌는데, 유럽도 LNG 확보에 나서면서 가격이 급등하고 있는 상황임

○ 해저송전선 신설 계획 및 해상 풍력 발전 공모시 새로운 평가 방법

- 일본 경제산업성은 7월 13일 전국의 전력 수급을 조정하는 인가법인 전력광역적응영추진기관(電力広域的運営推進機関)에 홋카이도에서 수도권으로 전기를 보내는 해저송전선을 신설할 계획을 정하도록 요청하였음
- 홋카이도와 혼슈 사이에는 이미 지역간에 전기를 융통하는 연계선이 있으나, 홋카이도에서 전기가 남아도 90만 킬로와트까지만 송전할 수 있었으나, 해저 송전선이 정비되면 연계선을 포함하여 현재의 약 3배의 전기를 보낼 수 있다고 함
- 해저 송전선과는 별도로 남은 전기를 융통하기 쉽도록 홋카이도-도호쿠, 도호쿠-도쿄, 도쿄-중부를 연결하는 연계선을 2027년도까지 증강할 계획임
- 연계선을 증강한 뒤 해저 송전선을 정비하여 전력 수급 차질을 해소하겠다는 생각임
- 한편, 일본 경제산업성은 해상 풍력 발전을 공모할 때 적용하는 새로운 평가 방법을 공표했는데, 운전 개시 시기가 빠른 사업자에 대한 평가를 높이고 복수 해역에서 공모할 때는 낙찰 제한을 두었음

(출처: 아사히신문, 2022.07.01.; 산케이신문, 2022.07.01.; 2022.07.05.; 요미우리신문, 2022.07.13., 2022.07.16.)

□ 일본의 젠더갭(Gender Gap) 및 최저임금 관련 현황

○ 일본의 젠더갭 및 최저임금 관련 노사공방

- 세계경제포럼(WEF)가 발표한 젠더갭 보고서에 의하면 남녀가 평등한 상태를 100%라고 했을 때, 세계 전체에서의 달성률은 68.1%라고 함
- 2022년 젠더갭 보고서는 146개국을 대상으로 교육, 건강, 정치, 경제의 4개 분야를 분석함
- 일본은 달성률 65.0%로 116위이며, 주요 선진국에서는 최하위로 나타났음
- 일본의 경제에서의 달성률은 56.4%로 전년보다 감소하였는데, COVID-19로 인한 여성의 노동 참여와 관리직 비중이 줄어든 것이 영향을 미쳤음
- 한편, 최저임금과 관련하여 노사공방이 7월 12일 중앙최저임금심의회 소위원회에서 이루어졌음
- 근로자 측은 현재 일본의 전국 가중 평균인 930엔에서 대폭 인상을 주장하고 있는 반면, 경영자 측은 COVID-19 감염 확산의 영향을 받기 쉬운 중소기업에 대한 배려를 요구했음

(출처: 아사히신문, 2022.07.13.; 산케이신문, 2022.07.12.)

3. 일본기업 최근 동향

□ 자동차산업 및 정보통신산업

○ 수소엔진과 바이오연료 연구개발

- 탈탄소를 위해 전기자동차의 개발 경쟁이 세계적으로 가속화되는 한편, 일본 국내에서는 이산화탄소를 발생시키지 않는 수소엔진이나 바이오연료의 연구개발도 동시에 진행되고 있음
- 수소엔진의 기본 구조는 일반 가솔린엔진과 같으며, 수소를 연소시켜 피스톤을 움직이는데, 수소는 이산화탄소를 만들어내지 않는 깨끗한 에너지로 여겨짐
- 일본 자동차 산업의 각 회사들은 전동화와 병행해 엔진 기술을 이용한 탈탄소화를 모색하고 있으며, 수소가 그 대표격이라고 할 수 있고 휘발유를 대체할 것으로 기대되는 엔진연료는 바이오연료도 있음

- 시즈오카현 오야마초의 후지 스피드웨이에서 6월 3일~5일 개최된 24시간 내구 레이스에서 토요타자동차의 수소엔진차가 완주함
 - 이 레이스에서 토요타와 SUBARU(스바루)는 공동 개발한 토요타의 GR86과 스바루의 BRZ를 베이스로 한 차량에 바이오매스 등을 이용한 연료를 사용하였음
 - 닛산자동차도 페어레이디의 신형차를 기반으로 한 차량으로 참전했으며, 연료에는 목재칩과 폐식용유를 이용한 연료를 채택했고, 마쓰다는 연두벌레와 튀김유를 이용한 바이오디젤 연료를 사용하였음
- KDDI 통신장애 및 폐소형가전에서 금·은 회수
- KDDI는 7월 초 일어난 대규모 통신 장애에 대해 재발 방지책과 이용자 보상을 공표했음
 - 이번 장애는 스마트폰을 사용할 수 없게 된 것뿐만 아니라, 물류나 금융 등 폭넓은 서비스나 기상 정보의 수집 등 공적인 활동에도 피해가 미쳤음
 - 7월 초에 일어난 통신장애는 라우터를 교체하는 과정에서 일어났는데, 이번에 일어난 역대 최대 규모의 통신장애는 네트워크 사회에 큰 과제를 내밀었음
 - 한편, 가나가와현 사가미하라시 미나미구의 미나미청소공장(南清掃工場)의 소각로에서 약 31킬로의 금과 은이 회수되었으며, 금은 판매로 사가미하라시가 거둔 2021년도 매각이익은 약 3,700만엔이라고 함
 - 소각로 메이커 신코환경솔루션(神鋼環境ソリューション)은 소형 가전류의 기반 등에 포함된 금과 은을 회수하는 기술을 개발했다고 함
 - 동사는 회수하는 금, 은의 농도나 질을 장기적으로 조사해 팔라듐, 백금, 희토류 등도 포함되지 않았는지 연구할 방침임

(출처: 마이니치신문, 07.13.; 닛케이신문, 2022.07.06., 2022.07.30.; 아사히신문, 2022.07.16.)

□ 한일협력 관련 동향

- 경단련 및 전경련의 수뇌 회의
- 경단련은 7월 4일 COVID-19 감염 확대로 끊겼던 한국의 전국경제인연합회와의 수뇌 회의를 3년여 만에 서울에서 개최했음
 - 회의에서는 미래지향적 관계 구축을 위한 협력을 확인하는 공동성명을 채택했음
 - 경단련과 전경련 양측 모두에서 인적교류 확대를 위한 양국의 무비자 입국의 부활

을 바라는 목소리가 나왔음

- 도쿠라 마사카즈 경단련 회장은 이날 한국의 윤석열 대통령과도 면담하고, 한일관계 개선을 가속화하기 위한 정상회담과 각료회담의 조속한 실현을 요청했음
- 신임 주일대사로 임명된 윤덕민 전 국립외교원장이 7월 16일 부임했음
- 한국과 일본은 전략적으로 가장 중요한 파트너이며, 지금은 조금 신뢰 관계가 깨졌지만 빨리 서로 협력할 수 있도록 하겠다고 포부를 밝혔음

(출처: 산케이신문, 2022.07.04.; 요미우리신문, 2022.07.16.)