

# 한·일(큐슈) 경제협력회의2022 개최결과 보고

## 1. 회의 개요

- 1) 목적 : 한·일(큐슈) 지역 간 경제협력 증진
  - 한국과 일본 큐슈(九州)지역의 지역간 교류협력을 통해 자본·기술·인재 등 서로 부족한 부분을 상호보완하고, 하나의 경제권 형성을 촉진함으로써 양국 경제발전에 기여
- 2) 테마 : '지역간 교류의 촉진, 글로벌 인재활용'
- 3) 일시 : '22. 10.3(월)~10.5(수) \* 본회의 : 10.4(화) 10:00~12:40
- 4) 장소 : 롯데호텔 부산 42층 샤롯데룸
- 5) 참석자 : 양국 민간대표(韓 한일경제협회, 日 큐슈경제연합회) 등 총 28명
  - 한국측 : 한일경제협회, 자치단체(부산·대구·울산·충남), 부산경제진흥원, 부산연구원, 한일재단, 기업 등 20명
  - 일본측 : 큐슈경제연합회, 큐슈일한경제연합회, 일한재단, 기업 등 8명

## 2. 주요 성과

### ☐ 미래지향적 한일관계 구축을 향해, 코로나 이후 양국이 직면한 지역 활성화·인재활용 등 공동과제 해결에 대해 공감대 형성 및 상호협력

- (한일재단) 한국 취직난과 일본 인력난을 해결하기 위한 청년인재 일본기업 매칭 활동(15~21년까지 일본기업 308사 참가, 매년 약50명 취업) 및 향후 추진계획에 대해 논의하고 취업 활성화 방안을 제안
  - \* 일본기업 : 구인기업 발굴, 정확한 구인정보, IT 및 이공계 인재수요 대처
  - \* 한국청년 : 이공계 일본어 능력 심화, 일본기업이 바라는 인재상의 이해
  - \* 취업후 사후관리 : 현지적응 멘토제도 운영, 현지 취업생간 교류 제공 등
- (부산연구원) 지역의 혁신성장을 위한 디지털 인재양성과 한일 인재교류 협력네트워크 강화방안을 제안 : ① 민관 협의체 설립 ② 공동 사업기금 조성 ③ 디지털 기술 사업화 전문기관 설립 ④ 대학 주도 네트워킹 행사 개최
- (큐슈일한경제교류회) 한일 간 향후의 취직 활동을 보다 스무스하게 하는 시스템 구축(국제 감각이 풍부한 인재육성) 필요, 글로벌 인재교류사업 제안
- (큐슈경제연합회) 한일 공동으로 한국인 취업자에 대한 후속사업 추진 (한국인 취업자 팔로우업 프로그램 재개)

### ☐ 지역 경제 활성화를 위한, 역대 이벤트 정보 공유 및 홍보협력

- 2030 부산 세계박람회 유치 홍보 및 일본 큐슈측의 지지
- 무비자 입국제한 완화로 한·일(큐슈)간 상호 왕래 부활, 공감대 형성
- 2023 「투르·드·큐슈」와 관련하여, 사이클 스포츠를 통한 지역활성화

## ① 청년인재 매칭사업 활동사항 및 향후추진계획에 대해 정보 공유

- (한일재단) 한국의 취직난과 일본의 인력난을 해결하기 위한 2015년 이후 활동현황과 향후계획에 대해 정보공유, 일본취업 활성화방안 제안

### ■ 한일산업·기술협력재단의 인재매칭 활동

- － (목적) 한국 청년실업 문제 및 일본의 산업 인재부족현상 해결

\* 한일 양국간 산업협력을 위한 인적 네트워크 구축

- － (실적) '15년부터 청년인재 일본기업 매칭지원, 총284명 일본 취업

\* '15년 44명, '16년 49명, '17년 53명, '18년 50명, '19년 44명, '20년 10명, '21년 34명

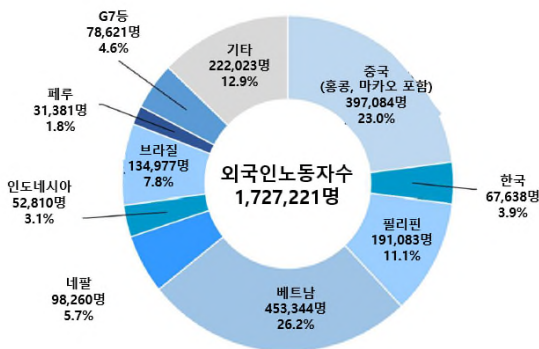
### ■ 일본취업 활성화 방안

(일본기업 관점) 구인기업 발굴, 최근 10년간 일본기업문화의 변화, 정확한 구인정보의 전달(직무, 급여, 복리후생), IT 및 이공계 인재수요 대처

(한국청년 관점) 이공계 일본어 능력 심화, 일본기업이 바라는 인재상의 이해(기업문화 이해, 높은 수준의 외국어 능력, 자사근무 열망도)

(취업후 사후관리) 현지적응 멘토제도 운영, 현지 취업생간 교류 제공, 취업희망 청년인재와 기취업 인재간 교류 등

국적별 외국인 노동자 비율(2021)



出典：厚生労働省「外国人雇用状況」の届出状況まとめ(令和3年10月末現在)

일본내 IT인재 고용 수요 추이



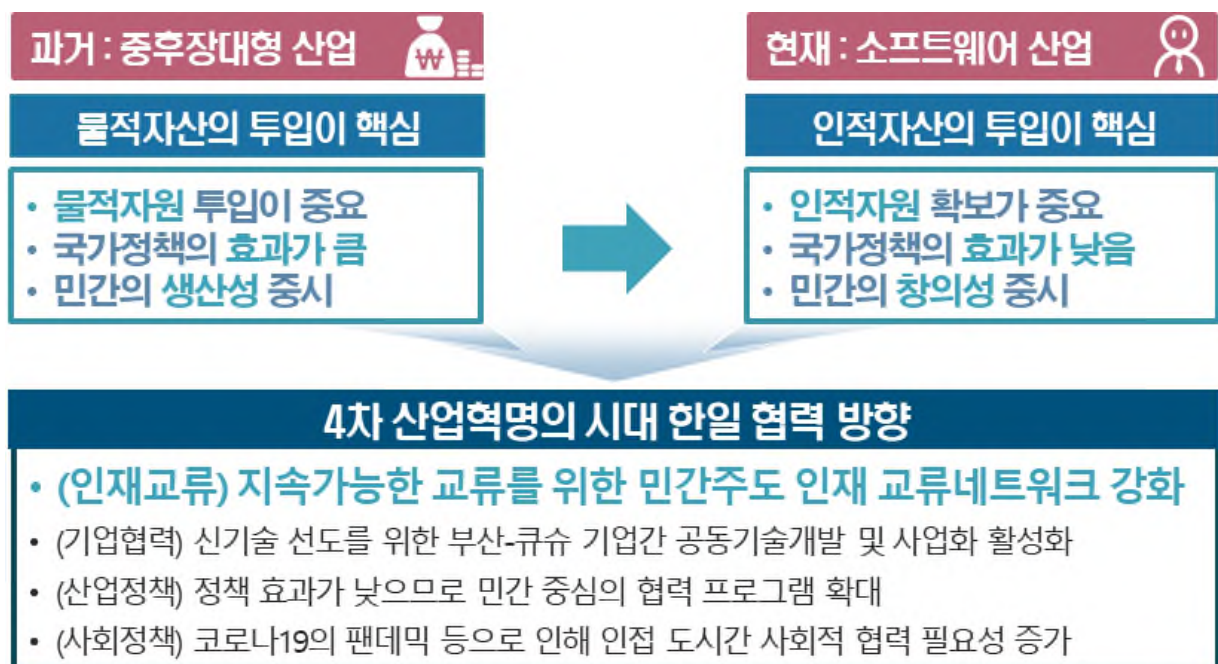
前提：生産性上昇率 0.7%、IT 需要の伸び「高位」  
みずほ情報総研(2019)経済産業省委託事業「IT人材需給に関する調査」

○ (부산연구원) 뉴노멀 시대의 지역의 혁신성장을 위한 디지털 인재양성과 한일 인재교류 협력네트워크 강화방안을 제안

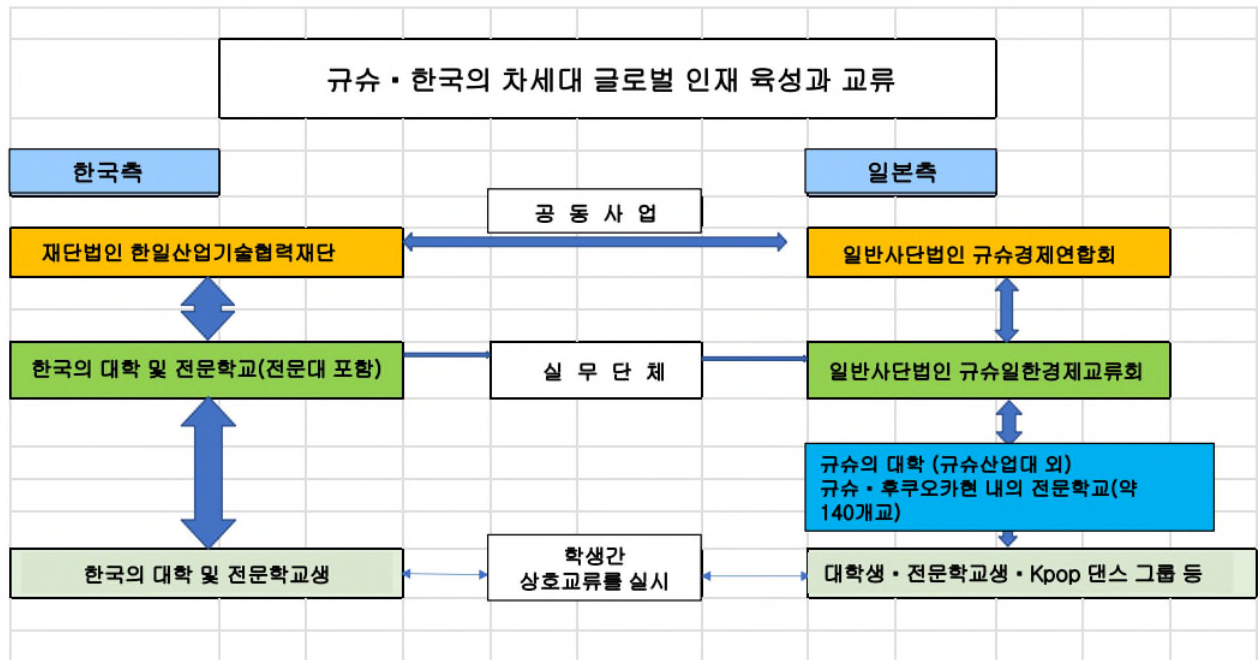
- 코로나19 장기화로 신 뉴노멀 시대 도래(비대면 경제 활성화), 디지털 전환이 산업의 경쟁력 좌우, 수도권 집중 심화로 지역 성장동력 상실
- 사회전반에 디지털 전환 일상화, 디지털 전문기업이 신산업 선도, 미국이 디지털 산업을 주도, 디지털 전환 선도를 위한 인재양성이 필요
- 한일 인재교류 협력네트워크 강화방안

■ 한일 인재교류 협력네트워크 강화방안

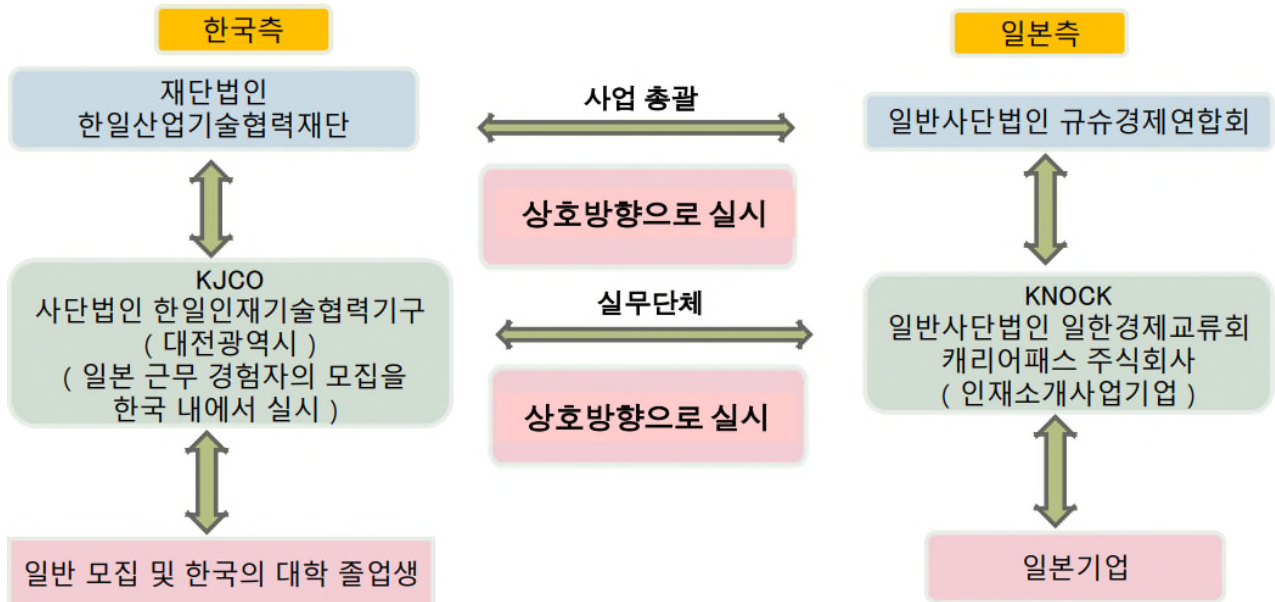
- 부산-규슈 간 높은 산업연관성(자동차, 철강, 로봇, 반도체 등)에도 역사적·정치적 갈등 요소로 교류 협력에 걸림돌
- 새로운 시대, 한일 교류협력 강화 방향 : 소프트웨어 산업 경쟁력 강화를 위한, 민간주도 교류협력 체계강화
  - ① 민관 협의체 설립(부산-규슈 산학 인재교류재단 설립)
  - ② 공동 사업 기금 마련(부산-규슈 혁신 정책 기금 조성)
  - ③ 디지털 기술 사업화 전문기관 설립(부산-규슈 신기술 복덕방 신설)
  - ④ 대학 주도 네트워킹 행사 개최(부산-규슈 자매대학 Week 개최)
- 디지털 전환의 시대 한일 초광역 네트워크 강화  
(부산-규슈를 한일 초광역 네트워크 거점으로 육성)



- (규슈일한경제교류회) 한일 간 향후의 취직 활동을 보다 스무스하게 하는 시스템 구축을 제안(국제 감각이 풍부한 인재육성 시스템)



### 일·한 인재교류사업



○ (구경련) 한국인 취업자 팔로우업 활동 재개 제안

- 코로나19로 중단된 '한국인 취업자 팔로우업 프로그램' 재개
- 규슈·한국 양측기관에서 규슈기업에 취업한 한국인을 1년간 공동관리
  - \* 취업자의 상담에 대해 멘토가 대응하여 과제 및 문제를 해결하는 체계

**한국인 취업자 in 규슈 취업 1년 차 대상 팔로우 프로그램 재개  
2022-2023 실시계획(안)**

기 간 : 2022년 10월~2023년 9월

대 상 : 한국인 취업자

멘 토 : 규슈기업에 근무하는 한국인

- 근무처 취업규칙과 급여 등을 이해하며 근무처와의 대화 능력이 있는 분
- 상담하기 쉽도록 취업자와 연령이 비슷한 분
- 취업자의 상담에 대해 멘토가 대응하여 과제 및 문제를 해결하는 체계

실시 스케줄(안) :

2022년 12월 경 제1회 회의 (후쿠오카시·규슈경제연합회 회의실)

☞ 멘토와의 대면, 향후 추진방법의 확인, 관계자와의 간담회

2023년 5월 경 제2회 회의 (근무처)

☞ 멘토에 의한 취업자와의 면담, 근무처 관계자와의 간담 등

2023년 9월 경 제3회 회의 (후쿠오카시·규슈경제연합회 회의실)

☞ 반년간을 되돌아보고 과제의 공유, 다음 연도를 위한 대책 등



## ② 지역 경제 활성화를 위한, 역내 이벤트 정보 공유 및 홍보협력

### ○ (부산광역시) 2030 부산 세계박람회 유치 홍보 및 일측의 지지 협력

- 박람회(EXPO)는 인류 문명의 발전을 돌아보고, 현재 인류가 직면한 과제 해결 및 미래의 발전 전망을 보여주는 세계박람회기구가 공인한 행사

#### 국제박람회기구(BIE) 공인박람회 구분

	세계(등록) 박람회 (World Expo: Registered Expo)	전문(인정) 박람회 (Specialized Expo: Recognized Expo)
주제	광범위한 주제	명확한 특정 주제
주기·기간	매 5년마다 6주 ~ 6개월	등록박람회 사이 / 3주~3개월
전시면적	제한없음	25HA 미만
비용부담	개최국은 부지만 제공하고 참가국이 자국경비로 국가관 건설	개최국이 국가관을 건축하고 참가국에게 유·무상 임대
개최사례	<ul style="list-style-type: none"> <li>- 중국 상하이(2010)</li> <li>- 이탈리아 밀라노(2015)</li> <li>- UAE 두바이(2020)</li> <li>- 일본 오사카(2025)</li> </ul>	<ul style="list-style-type: none"> <li>- 한국 대전(1993)</li> <li>- 스페인 사라고사(2008)</li> <li>- 한국 여수(2012)</li> </ul>

### ○ (구경련) '지역간 교류 촉진'사업으로 「투르·드·큐슈 프로젝트」 소개

- 지역경제 활성화의 일환으로, 2023년에 개최되는 「투르·드·큐슈」와 관련하여, 사이클 스포츠를 통한 큐슈의 매력발신 활동사항 설명

\* 2023. 10.6(금)~10.9(일), 큐슈지역(후쿠오카현, 구마모토현, 오이타현)

- 2030년 부산 세계박람회와 연계하여, 2030년 환황해 회의의 부산개최를 제언

### ③ 상호교류 촉진을 위한 의견교환

- (충남) 일본 구마모토와 자매결연 40주년을 맞이하며 올해 후쿠오카에 사무소 복원 계획으로 일측의 협력을 요청, 베트남 등 아세안 지역 청년교류 협력 기대, 제8회 환황해 포럼 개최사항(주제 : 해양) 등 소개
- (대구) 지방정부의 성장·발전 전략으로서의 메가 이벤트 사례 소개 (물산업, 가스산업 유치 등)
- (울산) 수도권에 대항하는 한일 메가시티 연합(부울경 특별연합, 간사이 광역연합) 등에 대해 의견교환
- (한일재단) 큐슈일한경제교류회에서 공동사업을 제안한 한국측의 한일 인재기술협력기구(대전소재)의 사업 정보공유 등에 대해 의견교환
- (한일경제협회) 지역경제 활성화를 위한 지방관광진흥, 인적교류 확대, 한일 비자면제의 지속, 항공노선 복원 등에 대해 의견교환

### ④ 개최지 산업시찰

- 첨단신발융합허브센터, 북항 재개발 홍보관(부산 엑스포 개최 예정지)
- 시찰지 개요

구 분	내 용
첨단신발융합 허브센터	▷위 치 : 부산광역시 사상구 낙동대로 943번길 235(감전동) ▷규 모 : 대지 12,674㎡(市유지), 연면적 20,484㎡(2개동, 지상3·6층) ▷주요시설 : 임대공장(56개실), 하역장, 주차장, 복합지원시설 등 ▷건 립 비 : 430억원(국비 205, 시비 225*) *부지환산액 134억 포함 ▷위탁기관 : (재)부산경제진흥원 신발산업진흥센터 ▷운영예산 : 자체 임대수입 운영(연간 14억원정도) ▷입주현황 : 26개사 225명 ▷ 입주율 96%(53개실)

구 분	내 용
북항 재개발 홍보관	▷위 치 : (1단계)부산항 북항 연안부두~4부두 일원 1,536,418m <sup>2</sup> ▷사 업 비 : 2조 4,221억원(국비 3,362, 시비 2,500, BPA 18,359) *기반시설 기준 ▷도입기능 : 해양공원 등 친수시설, 항만시설, 상업·업무 등 복합기능 ▷사업기간 : 2008년~2022년 ▷목 적 - 국제해양 관광거점으로 육성→동남해안 관광벨트 중심으로 육성 - 유라시아 관문 및 해륙교통의 요충지로 개발→해륙 교통의 관문역할 수행 - 친수공간 조성 → 워터프런트 조성으로 여가공간 확보 - 원도심 재생 → 기존도심과의 통합개발로 부산 재창조

### 3. 종합평가

- ☐ 약 3년만의 한일 양국 정상회담으로, 한일관계 복원과 발전을 위한 대화의 물꼬가 열린 가운데, 양 지역간에도 협력 강화의 공감대가 형성된 것에 큰 의미
- ☐ 코로나19 지속으로 인한 상호 왕래 제한 등의 영향으로 급감한 한일 공동의 과제인 일자리 확보·한국인재 채용에 대한 지속적인 협력의 공감대를 형성
  - 일자리 창출 협력 복원 기대
- ☐ 지역 이벤트 유치 활동을 통한 지역경제 활성화에 대한 정책 공유 및 상호 협력방안을 모색하는 유익한 회의가 되었음

### 4. 향후 후속조치 사항

- ☐ 차기 회의는 2023년 가을, 일본 개최를 추진
  - 지역 경제 활성화로 연계될 수 있도록, 지역 이벤트를 홍보
- ☐ 일본 큐슈경제연합회와 협력하여 일본 기업 맞춤형 인재양성, 일본 기업문화 등 교육 실시, 일본 취업 학생의 Follow-up 등에 대해 후속 조치



## <첨부1>

## 한일(큐슈)경제협력회의2022 주요 발언내용

### (지역간 교류 촉진)

부산광역시 동영상 (미래세대를 위한 원대한 도전! 2030 월드 엑스포 부산유치)  
/ 부산광역시 2030엑스포추진본부 대외협력과 정기원 주무관

2030 부산 세계 박람회 유치 홍보

### (지역간 교류 촉진)

「투르 · 드 · 큐슈 프로젝트에 대해서」 / 큐슈경제연합회 다케시타 케이지 국제부장

내년 2023년에 개최되는 「투르 · 드 · 큐슈」와 관련하여, 사이클 스포츠를 통해서 큐슈의 멋진  
매력을 전 세계에 알리고, 많은 분들이 큐슈를 방문하도록, 활동사항에 대해 보고

### (글로벌 인재활용)

‘청년인재 매칭사업의 현황 및 활성화 방안’ / 한일산업기술협력재단 산업협력실 장진욱 실장

한국의 취직난과 일본의 인력난을 해결하기 위한 2015년 이후 활동현황과 향후계획에 대해  
정보공유, 일본취업 활성화방안 제안

#### ■ 일본취업 활성화 방안

(일본기업 관점) 구인기업 발굴, 최근 10년간 일본기업문화의 변화, 정확한 구인정보의 전달  
(직무, 급여, 복리후생), IT 및 이공계 인재수요 대처

(한국청년 관점) 이공계 일본어 능력 심화, 일본기업이 바라는 인재상의 이해(기업문화 이해,  
높은 수준의 외국어 능력, 자사근무 열망도)

(취업후 사후관리) 현지적응 멘토제도 운영, 현지 취업생간 교류 제공,  
취업희망 청년인재와 기취업 인재간 교류 등

### (글로벌 인재활용)

#### ① “큐슈 · 한국에서의 차세대 글로벌 인재육성과 교류”

‘한일 인재교류 사업’ / 큐슈일한경제교류회 스즈키 시게유키 전무이사

큐슈 · 한국의 차세대 글로벌 인재에 있어서, 코로나19로 인해 교류가 끊겼지만, 상호 문화 · 예술 ·  
여행 · 패션 등 많은 학생들이 유연한 감성과 시야를 넓히기 위한 환경과 인재를 키우는 것이 필요.

한일 간 향후의 취직 활동을 보다 스무스하게 하는 시스템 구축이 필요

**(국제 감각이 풍부한 인재육성)**

- 한일재단/한국대학 ↔ 큐슈경제연합회/큐슈일한경제교류회/큐슈대학 공동사업으로 한일 학생간 상호교류 실시
- 한일재단/한일인재기술협력기구 ↔ 큐슈경제연합회/큐슈일한경제교류회/캐리어패스 공동사업으로 한일인재교류사업 실시

**② '한국인 취업자 팔로우업 프로그램' / 큐슈경제연합회 다케시타 케이지 국제부장**

한국측의 제안에 따라, 한일 공동으로 한국인 취업자에 대한 후속사업을 계획.

코로나19로 중단됐는데, 인재교류의 움직임이 나오고 있어, 본 팔로우 사업 재개에 대해 다시 제안

**(글로벌 인재활용)**

‘디지털 전환의 시대, 한일 SW 인재양성 및 교류방안’ / 부산연구원 배수현 경제·산업연구실장

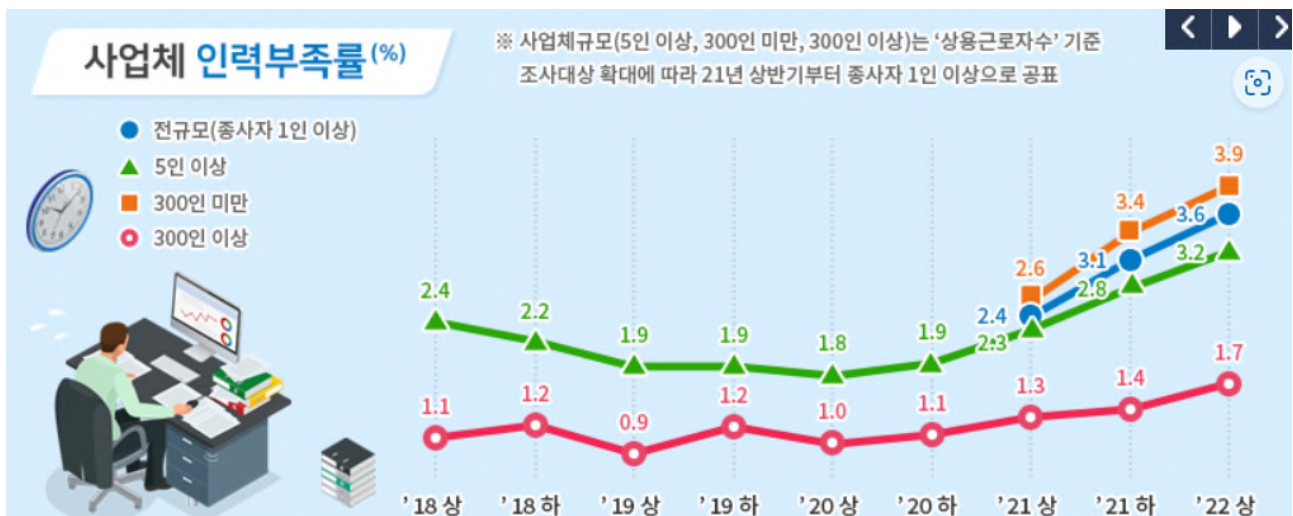
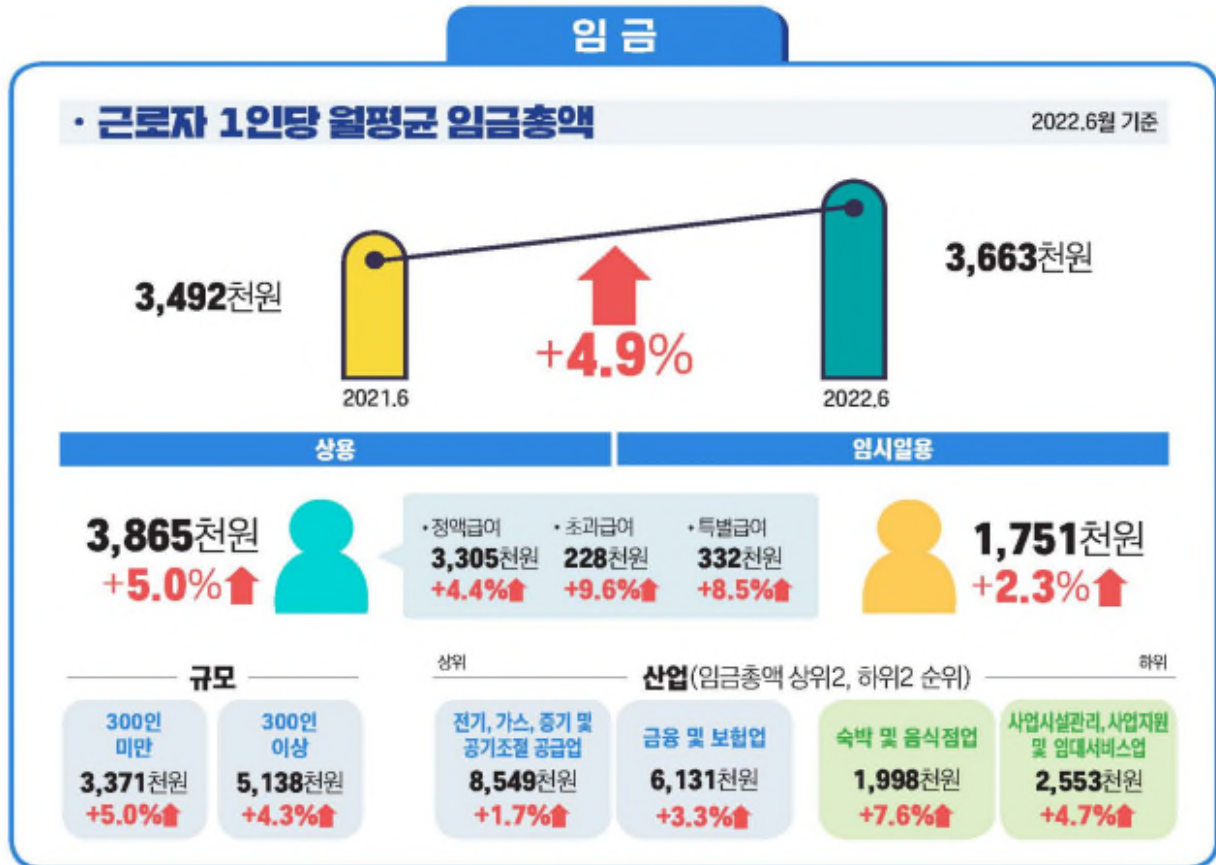
뉴노멀 시대의 지역의 혁신성장을 위한 디지털 인재양성과 한일 인재교류 협력네트워크 강화방안을 제안

**■ 한일 인재교류 협력네트워크 강화방안**

- 부산-큐슈 간 높은 산업연관성(자동차, 철강, 로봇, 반도체 등)에도 역사적·정치적 갈등 요소로 교류 협력에 걸림돌
- 새로운 시대, 한일 교류협력 강화 방향 : 소프트웨어 산업 경쟁력 강화를 위한, 민간주도 교류협력 체계강화

- ① 민관 협의체 설립(부산-큐슈 산학 인재교류재단 설립)
- ② 공동 사업 기금 마련(부산-큐슈 혁신 정책 기금 조성)
- ③ 디지털 기술 사업화 전문기관 설립(부산-큐슈 신기술 복덕방 신설)
- ④ 대학 주도 네트워킹 행사 개최(부산-큐슈 자매대학 Week 개최)

- 디지털 전환의 시대 한일 초광역 네트워크 강화  
(부산-큐슈를 한일 초광역 네트워크 거점으로 육성)



# 2022년 8월 고용동향

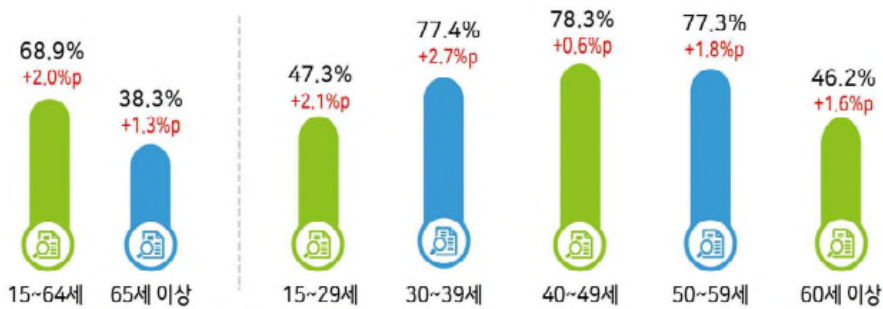


## 경제활동인구 구조

( )수치는 전년동월대비 증감

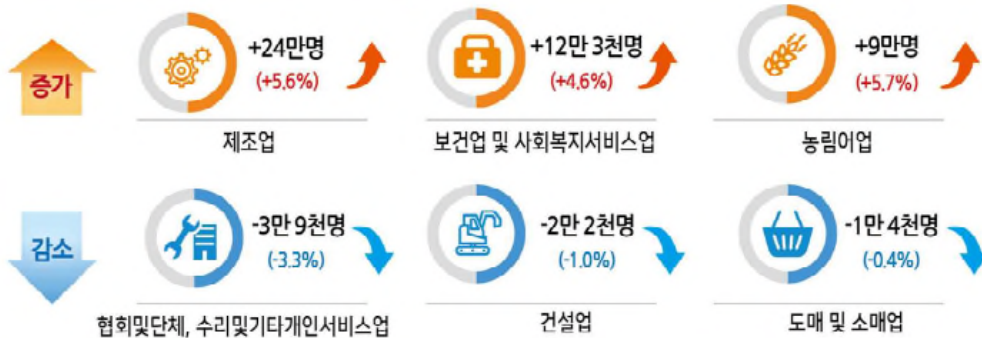


## 연령계층별 고용률 현황



## 산업별 취업자 현황

( )수치는 전년동월대비 증감률



## 2022년 8월 고용동향[요약]

- 15~64세 고용률(OECD비교기준)은 68.9%로 전년동월대비 2.0%p 상승
  - 청년층(15~29세) 고용률은 47.3%로 전년동월대비 2.1%p 상승
- 실업률은 2.1%로 전년동월대비 0.5%p 하락
  - 청년층(15~29세) 실업률은 5.4%로 전년동월대비 0.4%p 하락
- 취업자는 2,841만명으로 전년동월대비 80만 7천명 증가

- 15~64세 고용률(OECD비교기준)은 모든 연령계층에서 상승하여 전년동월대비 2.0%p 상승

### < 고용률 추이 >

	'21. 8월	'22. 5월	6월	7월	8월
고용률(%)	61.2	63.0	62.9	62.9	62.8
· 15~64세(OECD비교기준)	66.9	69.2	69.1	69.1	68.9
· 15~29세(청년층)	45.2	47.8	47.4	47.7	47.3
취업자(만명, 전년동월대비증감)	51.8	93.5	84.1	82.6	80.7
· 15~64세(OECD비교기준)	26.8	66.7	55.6	52.7	52.4
· 15~29세(청년층)	14.3	19.6	10.4	9.2	8.1
인구(만명, 전년동월대비증감)	29.2	19.6	18.0	16.8	16.6
· 15~64세(OECD비교기준)	-14.2	-25.5	-27.3	-28.2	-28.0
· 15~29세(청년층)	-14.4	-20.4	-21.6	-21.8	-21.1

- 실업률은 모든 연령계층에서 하락하여 전년동월대비 0.5%p 하락

### < 실업률 추이 >

	'21. 8월	'22. 5월	6월	7월	8월
실업률(%)	2.6	3.0	3.0	2.9	2.1
· 15~29세(청년층) 실업률	(5.8)	(7.2)	(6.9)	(6.8)	(5.4)
· (25~29세)	(5.7)	(6.6)	(6.4)	(6.6)	(5.6)



	'21. 8월	'22. 4월	5월	6월	7월	8월
실업자(천명)	744	864	889	888	836	615
(전년동월대비 증감, 천명)	(-120)	(-283)	(-259)	(-205)	(-84)	(-129)
실업률(%)	2.6	3.0	3.0	3.0	2.9	2.1
(전년동월대비 증감, %p)	(-0.5)	(-1.0)	(-1.0)	(-0.8)	(-0.3)	(-0.5)
계절조정 실업률(%)	3.1	2.7	2.8	2.9	2.9	2.5

#### < 실업자 및 실업률 >

(단위: 천명, %, %p, 전년동월대비)

	2021. 8	증 감	2022. 7	증 감	2022. 8	증 감	증감률
< 실 업 자 >	744	-120	836	-84	615	-129	-17.4
남 자	437	-47	476	-61	340	-96	-22.0
여 자	307	-73	361	-22	274	-33	-10.7
< 실 업 률 >	2.6	-0.5	2.9	-0.3	2.1	-0.5	-
(계절조정)	(3.1)		(2.9)		(2.5)		
남 자	2.7	-0.3	2.9	-0.4	2.1	-0.6	-
(계절조정)	(3.1)		(2.9)		(2.4)		
여 자	2.5	-0.7	2.8	-0.3	2.2	-0.3	-
(계절조정)	(3.0)		(3.0)		(2.6)		

#### < 연령계층별 실업자 및 실업률 >

(단위: 천명, %, %p, 전년동월대비)

	2021. 8	증감	2022. 7	증감	2022. 8	증감	증감률
< 전 체 >	744 ( 2.6)	-120 (-0.5)	836 ( 2.9)	-84 (-0.3)	615 ( 2.1)	-129 (-0.5)	-17.4
15~29세	243 ( 5.8)	-73 (-1.9)	295 ( 6.8)	-12 (-0.4)	229 ( 5.4)	-14 (-0.4)	-5.8
· 15~19세	11 ( 5.9)	-4 (-2.1)	20 ( 9.3)	0 ( 0.2)	8 ( 4.0)	-3 (-1.9)	-28.2
· 20~29세	232 ( 5.8)	-70 (-1.9)	275 ( 6.6)	-13 (-0.5)	221 ( 5.4)	-11 (-0.4)	-4.8
· · 20~24세	81 ( 6.0)	-36 (-2.6)	94 ( 6.7)	1 (-0.1)	69 ( 5.1)	-11 (-0.9)	-14.1
· · 25~29세	152 ( 5.7)	-34 (-1.4)	181 ( 6.6)	-13 (-0.6)	152 ( 5.6)	0 (-0.1)	0.2
30~39세	152 ( 2.8)	-6 (-0.1)	167 ( 3.0)	6 ( 0.0)	139 ( 2.6)	-13 (-0.2)	-8.4
40~49세	116 ( 1.8)	-22 (-0.3)	137 ( 2.1)	-9 (-0.1)	100 ( 1.6)	-16 (-0.2)	-13.8
50~59세	123 ( 1.9)	-21 (-0.3)	118 ( 1.7)	-38 (-0.7)	85 ( 1.3)	-38 (-0.6)	-31.1
60세이상	111 ( 1.9)	1 (-0.1)	119 ( 1.9)	-31 (-0.7)	62 ( 1.0)	-48 (-0.9)	-43.6
· 60~64세	73 ( 2.9)	9 ( 0.3)	61 ( 2.3)	-30 (-1.2)	35 ( 1.3)	-38 (-1.6)	-52.1
· 65세이상	38 ( 1.2)	-9 (-0.3)	58 ( 1.7)	-1 (-0.2)	27 ( 0.8)	-10 (-0.4)	-27.3

※ ( )는 실업률

#### < 교육정도별 실업자 및 실업률 >

(단위: 천명, %, %p, 전년동월대비)

	2021. 8	증감	2022. 7	증감	2022. 8	증감	증감률
< 전 체 >	744 ( 2.6)	-120 (-0.5)	836 ( 2.9)	-84 (-0.3)	615 ( 2.1)	-129 (-0.5)	-17.4
중 졸 이 하	79 ( 2.0)	-21 (-0.5)	84 ( 2.1)	-25 (-0.6)	39 ( 1.0)	-40 (-1.0)	-50.8
고 졸	299 ( 2.8)	-83 (-0.8)	362 ( 3.3)	-23 (-0.3)	269 ( 2.5)	-30 (-0.3)	-9.9
대 졸 이 상	366 ( 2.7)	-16 (-0.2)	391 ( 2.7)	-36 (-0.4)	306 ( 2.1)	-59 (-0.6)	-16.2

※ ( )는 실업률